

ASSA ABLOY Czech & Slovakia s.r.o.
Strojnická 633, 516 01 Rychnov nad Kněžnou

IČO: 274 65 454

Výroční zpráva 2012

Obsah:

- I. Zpráva o hospodaření společnosti ASSA ABLOY Czech & Slovakia s.r.o. za rok 2012
- II. Zpráva o vztazích mezi propojenými osobami
- III. Účetní závěrka za rok končící 31. prosince 2012
- IV. Zpráva nezávislého auditora

**I. Zpráva o hospodaření společnosti
ASSA ABLOY Czech & Slovakia s.r.o. za rok 2012**

Zpráva o hospodaření společnosti ASSA ABLOY Czech & Slovakia s.r.o. za rok 2012

Společnost ASSA ABLOY Czech & Slovakia s.r.o. (dále „Společnost“) se zabývá výrobou, prodejem a poskytováním služeb v oblasti zabezpečení majetku firem i osob. Společnost má v České republice více než stoletou tradici s výrobou a prodejem zámků a zámkových systémů zabezpečujících dveře v budovách, ale i zámků pro automobilový průmysl. Společnost má organizační složku v Bratislavě, která se zabývá poskytováním služeb a prodejem výrobků na území Slovenské republiky.

V roce 2012 ukončila Společnost proces fúze společností ASSA ABLOY Rychnov, s.r.o. a společností ASSA ABLOY Czech & Slovakia s.r.o., kdy se nástupnickou organizací stala společnost ASSA ABLOY Rychnov, s.r.o. Společnost současně s touto fúzí změnila i název na ASSA ABLOY Czech & Slovakia s.r.o.

Rok 2012 byl rokem růstu, daného v oblasti stavebních zámků, projekty přesunu technologií a portfolia z dalších zemí Evropské Unie v rámci koncernu ASSA ABLOY a také dalším nárůstem produkce pro automobilový průmysl, kde Společnost získala nové zakázky. Prodej na tuzemském trhu byl ovlivněn pokračující stagnací stavebního průmyslu v oblasti jak komerční tak rezidenční. Nicméně v některých oblastech se nám podařilo zvýšit tržby a to zejména v oblasti hotelových systémů, v distribuční síti našich zámečnických partnerů nebo u výrobců dveří.

V roce 2012 proběhly významné investiční akce, které souvisely s rozšířením kapacit a portfolia výrobků. Probíhala další etapa přesunu technologií pro výrobu zámků a jejich komponentů ze zemí západní Evropy. V roce 2012 byla také dokončena výstavba nového závodu pro divizi automobilových zámků v Týništi nad Orlicí, kam se v první polovině roku 2012 výroba pro automobilový průmysl přesunula.

Technický vývoj byl veden snahou nabízet nová řešení odpovídající rostoucím požadavkům na bezpečnost v oblasti stavebních zámků i autozámků a bylo na něj vynaloženo čtrnáct milionů Kč.

Společnost i v roce 2012 investovala do modernizace technologií za podpory dotací z fondů Evropské unie v programu Inovace. Byla jí také schválena další dotace v rámci tohoto programu a registrační žádost na dotaci z fondů Evropské unie v programu Potenciál na výzkum a vývoj. V tomto roce Společnost také získala podporu z fondů EU ve formě dotace na vzdělávání zaměstnanců.

Počet zaměstnanců se v roce 2012 narostl na 1041 lidí. Změna byla dána zejména fúzí se společností ASSA ABLOY Czech & Slovakia s.r.o.. S probíhající změnou struktury výroby se opět zvýšil počet speciálních technických pracovníků, zvláště seřizovačů CNC strojů, kteří pracují s novými moderními technologiemi.

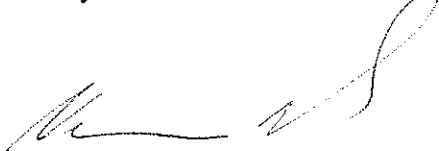
Společnost nadále používá pro své financování a investování úvěr od mateřské společnosti společně se službou cash pool, jak pro korunové, tak pro eurové transakce.

Společnost v roce 2012, v souladu s přijatou strategií ochrany životního prostředí, dokončila v modernizaci galvanické linky a nahradila šestmocný chrom Cr6, šetrnějším třímocným chromem Cr3. Zároveň společnost dokončila zvýšení kapacity a modernizovala zařízení na čištění a úpravu odpadních vod. Při své činnosti brala v úvahu nejdůležitější eklogické aspekty a dopady, plnila požadavky zákazníků, vyhodnocovala a dodržovala státními orgány stanovené limity, plnila veškeré i jiné ekologické požadavky.

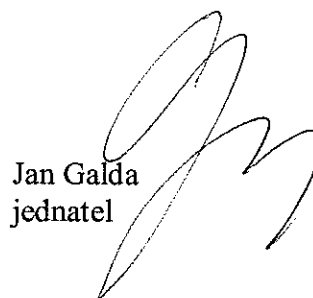
Společnost dále pracuje na posílení postavení na trhu, vývoji nových a inovovaných výrobků, rozšiřování služeb zákazníkům a klade velký důraz na zvyšování efektivity a optimalizace ve všech oblastech výroby a logistiky. Pro rok 2013 se připravují nové projekty, které pomohou v dalším rozvoji. Půjde jak o další transfery výrobních technologií, tak i o inovované výrobky a nové projekty. Finanční stabilita a přístup k úvěrům zůstávají zachovány díky podpoře skupiny ASSA ABLOY.

Do data vydání výroční zprávy nedošlo k žádným událostem, které by měly významný dopad na účetní závěrku za rok 2012.

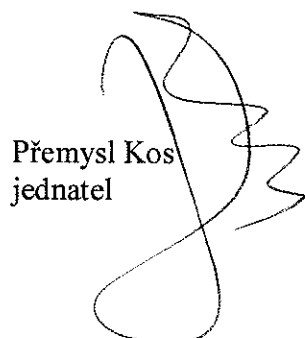
V Rychnově nad Kněžnou dne 9. dubna 2013



Vladimír Bayer
jednatel



Jan Galda
jednatel



Přemysl Kos
jednatel

II. Zpráva o vztazích mezi propojenými osobami

ZPRÁVA O VZTAZÍCH SPOLEČNOSTI

v souladu s ustanovením § 66a (9), zákona č. 513/1991 Sb.,
obchodního zákoníku v platném znění

Za účetní období od 1. ledna 2012 do 31. prosince 2012

Jednatelé společnosti ASSA ABLOY Czech & Slovakia s.r.o. (dále „Společnost“) vydali v souladu s § 66a (9), zákona č. 513/1991 Sb., obchodního zákoníku zprávu o vztazích společnosti:

ASSA ABLOY Czech & Slovakia s.r.o. se sídlem na adrese Rychnov nad Kněžnou, Strojnická 633, PSČ 516 01, jako osobou ovládanou

a společností

ASSA ABLOY AB, Klarabergsviadukten 90, Stockholm, Švédské království

jako osobou ovládající a ostatními osobami ovládanými stejnou ovládající osobou (dále i propojené osoby) za účetní období od 1. ledna 2012 do 31. prosince 2012.

V průběhu účetního období byla Společnost ovládána společností ASSA ABLOY AB nepřímo prostřednictvím společnosti

ASSA ABLOY East Europe AB, Klarabergsviadukten 90, Stockholm, Švédské království,

kteřá vlastní 100% podíl ve Společnosti.

I. Ovládaná osoba

ASSA ABLOY Czech & Slovakia s.r.o. se sídlem na adrese Rychnov nad Kněžnou, Strojnická 633, PSČ 516 01, IČ: 274 65 454, zaregistrovaná dne 29. listopadu 2004 v Obchodním rejstříku vedeném Krajským soudem v Hradci Králové, oddíl C, vložka č. 20609.

II. Ovládající osoba

ASSA ABLOY East Europe AB, Klarabergsviadukten 90, Stockholm, Švédské království. Od ovládající osoby jsme nakupovali pojištění, úroky z půjček a podíl služeb spojených s řízením společnosti. Ovládající osobě jsme nic neprodávali.

III: Ostatní osoby ovládané stejnou ovládající osobou (dále i ostatní propojené osoby)

V souladu s § 66a (9) obchodního zákoníku (513/1991 Sb.) se následující osoby také považují za propojené osoby, se kterými došlo v období od 1. ledna do 31. prosince 2012 transakcím:

Prodeje projojeným osobám za rok 2012	
Adresa společnosti ve skupině	v tis. Kč
ASSA ABLOY AUBE ANJOU 10 avenue de l'Europe, CS 50024 Sainte Savine, Troyes Cedex France	23 046
ASSA ABLOY Cote Picarde S.A.S 10 avenue de l'Europe, CS 50024 Sainte Savine, Troyes Cedex France	56
ASSA ABLOY Entrance Systems, spol. s.r.o. U Blaženky 2155/18 Praha Smíchov Česká republika	46
ASSA ABLOY Hospitality Shanghai Ltd. Building 1920 No.99 Huajia Road, Songjing, Z.P.201613, District, Shanghai, P.R.C. China	1 837
ASSA ABLOY Hrvatska d.o.o. Zametska 70 510 00 Rijeka , Croatia	741
ASSA ABLOY Italia S.p.A. Via Bovaresa, 13, San Giovanni in Persiceto BO, Italy	17 937
ASSA ABLOY Nederland B.V. Meerval 35, Sk Raamsdonksveer. Netherlands	2 408
ASSA ABLOY NV Canadalaan 73 Nieuwpoort, Belgium	27 242
ASSA ABLOY Poland Sp. z.o.o., Jana Olbrachta 94, Warsaw, Poland	10 607
ASSA ABLOY SA Pty Ltd, 176 Progress Road, Roodepoort Technikon, ZA	72
ASSA ABLOY Schweiz, AG, Untere Schvandenstrasse 22, Ch8805 Richterswil, Switzerland	18 246
ASSA ABLOY Slovenija D.O.O. Poslovna Cona A18 Sencur, Slovenia	1 086
Metalind d.o.o. Pakracka ulica 6 Hr4300 Bjelovar, Croatia	9 076
MuT.lock Portobello Works, School Street, 3PW Willenhall, Vest Midlands, United Kingdom	674
MuTlock France S.A.R.L. Route De La Bonde, Batiment Hauteville Massy, France	315
Suzhou FACEA Vehicle Locks. Co. Ltd No. 80 Xinze Road, Suzhou Industrial Park, Suzhou City, Jiang Su province, China	34 070
TESA ASSA ABLOY Barrio Ventas Irun Spain	175
Zhejiang FACEA Vehicle Locks So. Ltd, Dongzh. Ind. Est. 1 st Road No11, Fuyang, Hangzhou, China	731
ASSA ABLOY Baltic AS, Valdeku 132, 11216 Tallinn, Estonia	7 434
ASSA ABLOY Hungary Kfr. Zahony u. 7 Graphisoft Pak, Lubilding C 2 nd floor 1031 Budapest, Hungary	1 845
ASSA ABLOY Sicherheitstechnik, GmbH, Werk Berlin, BABI, Goerzallee 299, 141 67 Berlin, Germany	155 536
Assa AB Kungsgatan 71,SE 631 05 Eskilstuna, Sweden	83 096
ASSA ABLOY UK Ltd, School street, 3PW Willenhall, West Midlands, United Kingdom	11 450
ASSA OEM AB, Box 371, SE 631 05 Eskilstuna , Sweden	7 608
ASSA ABLOY Romania S.R.L. 5 Preciziei Ave, sector 6, 062202 Bucharest, Romania	13 639
MULT.LOCK Technologies, Ltd. MuT.Lock Park, P.O. BoX 637 Yavne 81104, Israel	12 309
NEMEF BV Papegaaiweg 35 7345 DK Wenum Wiesel, Netherlands	8 308
RUKO A/S Mareelundvej 20, 2730 Herlev, Denmark	130 659
TrioVing, a.s. Postbox 510, 1522 Moss, Norway	89 803
Abloy OY Joensuu Factory, Wahlforssinkatu 20 ,801 00 Joensuu, Finland	73
Celkový součet	680 125

Nákupy od propojených osob – rok 2012	
Adresa společnosti ve skupině	v tis. Kč
Assa AB Kungsgatan 71, 05 Eskilstuna, Sweden	2 753
ASSA ABLOY Aube Anjou S.A, 25, rue Michel Couet. Longue, France	362
ASSA ABLOY Aube Anjou S.A., 10 avenue de l'Europe, CS 50024 Sainte Savine 10304 Troyes Cedex, France	1 251
ASSA ABLOY Hungary Kft,Záhony u 7, 1031 Budapest, Hungary	2 200
ASSA ABLOY Italia S.p.A, Via Bovaresa 13, 40017 San Giovanni in Persiceto (BO), Italia	228
ASSA ABLOY Italia S.p.A, Via Modena, 68 s. Giovanni in Persiceto, Bologna, Italia	208
ASSA ABLOY Italia S.p.A. Via del Tuscolano 6. 40128 Bologna, Italia	120
ASSA ABLOY ITG Rte Pra - Carbon 27, 1614 Granges, Switzerland	21 319
ASSA ABLOY Nederland B.V. Meerval 3-5, Sk Raamsdonksveer. Netherlands	44
ASSA ABLOY Nederland B.V. Postbox 13, Tweelingenlaan 48, 7324 AN Apeldoorn, Nederland	2 229
ASSA ABLOY NV Canadalaan 73, 8620 Nieuwpoort, Belgium	1 283
ASSA ABLOY Poland Sp. z.o.o., Jana Olbrachta 94, Warsaw, Poland	6 168
ASSA ABLOY Romania S.R.L. 5 Preciziei Ave, sector 6, RO 062202 Bucharest, Romania	1 886
ASSA ABLOY Schweiz, AG, Untere Schvandenstrasse 22, Ch-8805 Richterswil, Switzerland	3 801
ASSA ABLOY Sicherheitstechnik, GmbH, Werk Berlin, BAB-I, Goerzallee 299, Berlin, Germany	9 834
ASSA ABLOY UK Ltd, School street, 3PW Willenhall, Vest Midlands, United Kingdom	48 036
ASSA ALOY Entrance Systems. U Blaženky 2155/18 Praha 5, Česká republika	1 323
ASSA OEM AB, Box 371, 06 Eskilstuna , Sweden	3 136
ASSAABLOY AB P.O.Box 70340 Stockholm, Sweden	25 543
ASSAABLOY Sicherheitstechnik, Bildstockstrasse 20 Albstadt Germany	9 764
AZBE Apartado de -correos No7. Aramburuzabala 23 20540 Escoriaza, Espanol	29
Guli Secirity Products Limited, East Xiaolan, Zhongshan, Duangdong China	1 641
HID Corporation LTD Phoenix Roud, Haverhill, Sulfolf CB9 7 AE United Kingdom	0
HID Corporation , Homerfield Road, Haverhill, Suffolk, United Kingdom	847
JAGO, S.A. de C.V Calle Pelicano No. 242 Col. Granjas Modernas, Mexico	3 319
JPM S.A.S 40 route de Paris,03021 Moulins Cedex, France	3 635
MUL-T.LOCK Technologies, Ltd. Mul-T.Lock Park, P.O. BoX 637 Yavne, Israel	13 402
RUKO A/S Mareelundvej 20 Herlev, Denmark	53 074
Ruko A2 Software S.L. Moragas i Barret 5 Cambrils Tarragona Espanol	73
Securitron Magnalock Corp, 10027 S 51 st. St Suite 102, Phoenix, Arizona 85044, USA	93
Talleres De Escoriaza, S.A. Box 130, Irun, Espanol	1 199
TESA ASSA ABLOY Barrio Ventas 35, 20305 Irun Spain	56
TrioVing, a.s. Postbox 510 Moss, Norway	9 214
VingCard Elsafe AS ASTVC, Po BOX 511 Hoyden, Moss, Norway	10 759
Abloy OY Wahlforssinkatu 20 P.O. Box 108, Joensuu, Finland	29 231
Abloy Oy FI 25860 Björkboda, Finland	152
Celkový součet	268 215

IV. Seznam smluv uzavřených s propojenými osobami za uplynulé účetní období a popis příslušných plnění

Za uplynulé účetní období bylo uzavřeno 5 nových smluv.

ASSA ABLOY Hrvatska d.o.o. Zametska 70 510 00 Rijeka , Croatia

ASSA ABLOY Baltic AS, Valdeku 132, 11216 Tallinn, Estonia

ASSA ABLOY Hungary Kft. Zahony u. 7 Graphisoft Pak, Lubilding C 2 nd floor 1031 Budapest, Hungary

ASSA ABLOY Slovenija D.O.O. Poslovna Cona A18 Sencur, Slovenia

ASSA ABLOY Romania S.R.L. 5 Preciziei Ave, sector 6, 062202 Bucharest, Romania

Uzavření těchto smluv souvisí s poskytováním služeb v rámci manažerské podpory ve skupině.

Pro popis příslušných plnění viz bod V.

V. Poskytnutá plnění a protiplnění

Transakce a zůstatky z transakcí mezi ovládanou osobou a osobou ovládající a mezi ovládanou osobou a jinými osobami ovládanými ovládající osobou za dané účetní období probíhala na základě objednávek nebo smluv uzavřených v minulých letech, tyto obchody jsou popsány v bodě 14 přílohy k účetní závěrce za rok končící 31. prosince 2012. Jednalo se převážně o obchodování s výrobky, materiálem, investicemi a službami.

VI. Ostatní právní úkony uskutečněné ve prospěch propojených osob

V průběhu účetního období nebyly v zájmu ovládající osoby nebo ovládané osoby nebo jiných osob ovládaných stejnou ovládající osobou učiněny žádné právní úkony nebo, pokud došlo k právním úkonům ve vztahu k výše uvedeným osobám, jednalo se o obecné právní postupy učiněné na základě podmínek pro uskutečnění právních úkonů ze strany ovládané osoby ve vztahu k ovládající osobě z titulu jejího postavení nepřímého společníka ovládané osoby.

VII. Ostatní opatření ve prospěch nebo na podnět propojených osob

V průběhu účetního období nebyla ve prospěch nebo na podnět ovládající osoby nebo osob ovládaných stejnou ovládající osobou přijata žádná opatření, s výjimkou obecných opatření přijatých ovládanou osobou ve vztahu k ovládající osobě z titulu jejího postavení nepřímého společníka ovládané osoby.

VIII. Poskytnutá plnění a újmy vzniklé ovládané osobě a způsob jejich vyrovnání

Ovládané osobě nevznikla z výše uvedených poskytnutých plnění, smluv, ostatních právních úkonů, jiných opatření nebo z jiných přijatých nebo poskytnutých plnění žádná újma, ani tím nezískala žádnou výhodu či nevýhodu.

IX. Výhody poskytnuté Společností ve prospěch ovládající osoby a ostatních osob ovládaných stejnou ovládající osobou na základě výše zmíněných opatření

V průběhu účetního období nebyly Společností ve prospěch ovládající osoby a ostatních osob ovládajících stejnou ovládající osobou na základě výše zmíněných opatření poskytnuty žádné výhody.

X. Závěrečné prohlášení

Zpráva byla připravena jednatelem ovládané osoby ASSA ABLOY Czech & Slovakia, s.r.o.

Vzhledem ke svým povinnostem vyplývajícím ze zákona vydá ovládaná osoba výroční zprávu, jejíž nedílnou součástí bude zpráva o vztazích Společnosti.

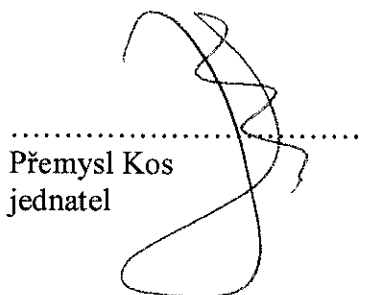
Výroční zpráva bude uložena do Sbírký listin Obchodního rejstříku vedeného Krajským soudem v Hradci Králové.

V Rychnově nad Kněžnou dne 29. března 2013

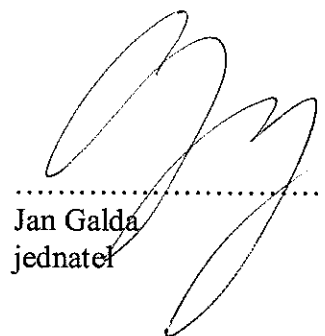
V zastoupení ovládané osoby:



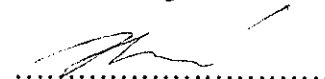
Vladimír Bayer
jednatel



Přemysl Kos
jednatel



Jan Galda
jednatel



Karin Hrunková
finanční ředitelka

III. Účetní závěrka za rok končící 31. prosince 2012

ASSA ABLOY Czech & Slovakia s.r.o.

Zpráva nezávislého auditora
a účetní závěrka

31. prosince 2012

Zpráva nezávislého auditora

společníkovi společnosti ASSA ABLOY Czech & Slovakia s.r.o.

Ověřili jsme přiloženou účetní závěrku společnosti ASSA ABLOY Czech & Slovakia s.r.o., identifikační číslo 274 65 454, se sídlem Strojnická 633, Rychnov nad Kněžnou (dále „Společnost“), tj. rozvahu k 31. prosinci 2012, výkaz zisku a ztráty a přehled o změnách vlastního kapitálu za rok 2012 a přílohu, včetně popisu podstatných účetních pravidel (dále „účetní závěrka“).

Odpovědnost statutárního orgánu Společnosti za účetní závěrku

Statutární orgán Společnosti odpovídá za sestavení účetní závěrky podávající věrný a poctivý obraz v souladu s českými účetními předpisy a za takové vnitřní kontroly, které považuje za nezbytné pro sestavení účetní závěrky tak, aby neobsahovala významné nesprávnosti způsobené podvodem nebo chybou.

Úloha auditora

Naší úlohou je vydat na základě provedeného auditu výrok k této účetní závěrce. Audit jsme provedli v souladu se zákonem o auditorech platným v České republice, Mezinárodními standardy auditu a souvisejícími aplikačními doložkami Komory auditorů České republiky. V souladu s těmito předpisy jsme povinni dodržovat etické požadavky a naplánovat a provést audit tak, abychom získali přiměřenou jistotu, že účetní závěrka neobsahuje významné nesprávnosti.

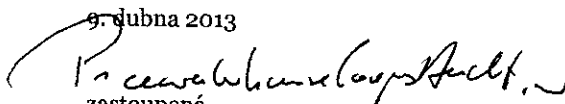
Audit zahrnuje provedení auditorských postupů, jejichž cílem je získat důkazní informace o částkách a informacích uvedených v účetní závěrce. Výběr auditorských postupů závisí na úsudku auditora, včetně posouzení rizika významné nesprávnosti údajů uvedených v účetní závěrce způsobené podvodem nebo chybou. Při posuzování těchto rizik auditor zohledňuje vnitřní kontroly Společnosti relevantní pro sestavení účetní závěrky podávající věrný a poctivý obraz. Cílem tohoto posouzení je navrhnout vhodné auditorské postupy, nikoli vyjádřit se k účinnosti vnitřních kontrol Společnosti. Audit též zahrnuje posouzení vhodnosti použitých účetních pravidel, přiměřenosti účetních odhadů provedených vedením i posouzení celkové prezentace účetní závěrky.

Jsmes přesvědčeni, že získané důkazní informace poskytují dostatečný a vhodný základ pro vyjádření našeho výroku.


Výrok

Podle našeho názoru účetní závěrka podává věrný a poctivý obraz finanční pozice k 31. prosinci 2012 a jejího hospodaření za rok 2012 v souladu s českými účetními předpisy.

9. dubna 2013


zastoupená


Reinhard Langenhövel
partner


Ing. Lenka Hejduková
statutární auditorka, oprávnění č. 1978

Firma: ASSA ABLOY Czech & Slovakia s.r.o.

Identifikační číslo: 27465454

Právní forma: Společnost s ručením omezeným

Předmět podnikání: Zámečnictví, nástrojářství, výroba kovových konstrukcí a kovodělných výrobků

Rozvahový den: 31. prosince 2012

Datum sestavení účetní závěrky: 9. dubna 2013

ROZVAHA

(v celých tisících Kč)

Označení a	AKTIVA b	31.12.2012			01.01.2012
		Brutto 1	Korekce 2	Netto 3	Netto 4
	AKTIVA CELKEM	2 749 197	- 916 586	1 832 611	1 618 471
B.	Dlouhodobý majetek	1 648 320	- 875 790	772 530	682 583
B. I.	Dlouhodobý nehmotný majetek	48 521	- 40 108	8 413	10 741
B. I. 1.	Software	30 405	- 26 000	4 405	6 636
2.	Ocenitelná práva	15 031	- 14 108	923	1 171
3.	Jiný dlouhodobý nehmotný majetek	0	0	0	60
4.	Nedokončený dlouhodobý nehmotný majetek	3 085	0	3 085	2 874
B. II.	Dlouhodobý hmotný majetek	1 698 812	- 835 682	763 130	670 855
B. II. 1.	Pozemky	22 473	0	22 473	22 473
2.	Stavby	357 841	- 101 631	256 210	260 955
3.	Samostatné movité věci a soubory movitých věcí	979 407	- 678 629	300 778	282 899
4.	Jiný dlouhodobý hmotný majetek	42 871	- 37 397	5 474	6 675
5.	Nedokončený dlouhodobý hmotný majetek	150 033	0	150 033	78 279
6.	Poskytnuté zálohy na dlouhodobý hmotný majetek	28 162	0	28 162	19 574
7.	Oceňovací rozdíl k nabytému majetku	18 025	- 18 025	0	0
B. III.	Dlouhodobý finanční majetek	987	0	987	987
B. III. 1.	Podíly - ovládaná osoba	987	0	987	987
C.	Oběžná aktiva	1 004 564	- 40 796	963 768	885 652
C. I.	Zásoby	335 341	- 11 746	323 595	286 876
C. I. 1.	Materiál	127 538	- 2 431	125 107	110 212
2.	Nedokončená výroba a polotovary	110 718	- 1 509	109 209	97 026
3.	Výrobky	43 921	0	43 921	31 750
4.	Zboží	53 164	- 7 806	45 358	47 888
C. II.	Dlouhodobé pohledávky	0	0	0	33
C. II. 1.	Pohledávky z obchodních vztahů	0	0	0	33
C. III.	Krátkodobé pohledávky	582 366	- 29 050	553 316	537 115
C. III. 1.	Pohledávky z obchodních vztahů	289 301	- 29 050	260 251	307 783
2.	Pohledávky - ovládaná nebo ovládající osoba	238 654	0	238 654	163 228
3.	Stát - daňové pohledávky	28 727	0	28 727	19 373
4.	Krátkodobé poskytnuté zálohy	11 424	0	11 424	9 216
5.	Dohadné účty aktivní	8 973	0	8 973	10 839
6.	Jiné pohledávky	5 287	0	5 287	26 676
C. IV.	Krátkodobý finanční majetek	86 857	0	86 857	61 628
C. IV. 1.	Peníze	155	0	155	390
2.	Účty v bankách	86 702	0	86 702	61 238
D. I.	Časové rozlišení	96 313	0	96 313	50 236
D. I. 1.	Náklady příštích období	2 537	0	2 537	8 481
2.	Komplexní náklady příštích období	93 758	0	93 758	41 667
3.	Příjmy příštích období	18	0	18	88

Označení a	PASIVA b	31.12.2012	01.01.2012
		6	7
	PASIVA CELKEM	1 832 611	1 618 471
A.	Vlastní kapitál	589 710	552 738
A. I.	Základní kapitál	200	200
A. I. 1.	Základní kapitál	200	200
A. II.	Kapitálové fondy	17 998	17 998
A. II. 1.	Oceňovací rozdíly z přecenění majetku a závazků	- 27	- 27
2.	Oceňovací rozdíly z přecenění při přeměnách společností	18 025	18 025
A. III.	Rezervní fondy a ostatní fondy ze zisku	204 541	204 541
A. III. 1.	Zákonný rezervní fond	20	20
2.	Statutární a ostatní fondy	204 521	204 521
A. IV.	Výsledek hospodářství minulých let	299 999	255 304
A. IV. 1.	Nerozdělený zisk minulých let	299 999	329 893
2.	Neuhrazená ztráta minulých let	0	- 74 589
A. V.	Výsledek hospodářství běžného účetního období	66 972	74 695
B.	Cizí zdroje	1 228 052	1 049 389
B. I.	Rezervy	24 407	50 315
B. I. 1.	Rezerva na daň z příjmů	10 842	26 734
2.	Ostatní rezervy	13 565	23 581
B. II.	Dlouhodobé závazky	727 463	22 176
B. II. 1.	Závazky - ovládaná nebo ovládající osoba	700 000	0
2.	Jiné závazky	0	51
3.	Odložený daňový závazek	27 463	22 125
B. III.	Krátkodobé závazky	476 182	976 898
B. III. 1.	Závazky z obchodních vztahů	234 196	236 844
2.	Závazky - ovládaná nebo ovládající osoba	142 179	651 418
3.	Závazky k zaměstnancům	22 336	20 675
4.	Závazky ze sociálního zabezpečení a zdravotního pojištění	13 214	11 743
5.	Stát - daňové závazky a dotace	3 214	6 977
6.	Krátkodobé přijaté zálohy	1 470	182
7.	Vydané dluhopisy	0	1 069
8.	Dohadné účty pasivní	59 086	47 804
9.	Jiné závazky	487	186
C. I.	Časové rozlišení	14 849	16 344
C. I. 1.	Výdaje příštích období	5 025	0
2.	Výnosy příštích období	9 824	16 344

IDENTIFIKACE AUDITORA
PricewaterhouseCoopers Audit, s.r.o.
Hvězdova 1734/2c, 140 00 Praha 4
IČ: 40765521, auditorské oprávnění 021

Firma: ASSA ABLOY Czech & Slovakia s.r.o.

Identifikační číslo: 27465454

Právní forma: Společnost s ručením omezeným

Předmět podnikání: Zámečnictví, nástrojářství, výroba kovových konstrukcí a kovodělných výrobků

Rozvahový den: 31. prosince 2012

Datum sestavení účetní závěrky: 9. dubna 2013

VÝKAZ ZISKU A ZTRÁTY

(v celých tisících Kč)

Označení a	TEXT b	Skutečnost v účetním období
		2012
		1
I.	Tržby za prodej zboží	391 231
A.	Náklady vynaložené na prodané zboží	176 242
+	Obchodní marže	214 989
II.	Výkony	1 898 512
II. 1.	Tržby za prodej vlastních výrobků a služeb	1 823 515
2.	Změna stavu zásob vlastní činnosti	31 961
3.	Aktivace	43 036
B.	Výkonová spotřeba	1 472 173
B. 1.	Spotřeba materiálu a energie	1 196 643
2.	Služby	275 530
+	Přidaná hodnota	641 328
C.	Osobní náklady	481 953
C. 1.	Mzdové náklady	342 767
2.	Odměny členům orgánů společnosti a družstva	7 165
3.	Náklady na sociální zabezpečení a zdravotní pojištění	118 132
4.	Sociální náklady	13 889
D.	Daně a poplatky	2 387
E.	Odpisy dlouhodobého nehmotného a hmotného majetku	64 051
III.	Tržby z prodeje dlouhodobého majetku a materiálu	143 720
III. 1.	Tržby z prodeje dlouhodobého majetku	1 530
2.	Tržby z prodeje materiálu	142 190
F.	Zůstatková cena prodaného dlouhodobého majetku a materiálu	116 496
F. 1.	Zůstatková cena prodaného dlouhodobého majetku	316
2.	Prodaný materiál	116 180
G.	Zvýšení (+) / snížení (-) rezerv a opravných položek v provozní oblasti	- 3 505
IV.	Ostatní provozní výnosy	26 013
H.	Ostatní provozní náklady	29 829
*	Provozní výsledek hospodaření	119 850
X.	Výnosové úroky	623
N.	Nákladové úroky	17 103
XI.	Ostatní finanční výnosy	42 567
O.	Ostatní finanční náklady	49 377
*	Finanční výsledek hospodaření	- 23 290
Q.	Daň z příjmů za běžnou činnost	29 588
Q. 1.	- splatná	24 251
2.	- odložená	5 337
**	Výsledek hospodaření za běžnou činnost	66 972
***	Výsledek hospodaření za účetní období	66 972
***	Výsledek hospodaření před zdaněním	96 560

Přehled o změnách vlastního kapitálu za rok končící 31. prosince 2012

(tis. Kč)	Základní kapitál	Zákonný rezervní fond	Oceňovací rozdíly	Statutární a ostatní fondy	Celkem
Zůstatek k 1. lednu 2012	200	20	17 998	534 520	552 738
Vyplacené podíly na zisku	0	0	0	-30 000	-30 000
Výsledek hospodaření za účetní období	0	0	0	66 972	66 972
Zůstatek k 31. prosinci 2012	200	20	17 998	571 492	589 710

Oceňovací rozdíl ve výši 17 998 tis. Kč představuje oceňovací rozdíl z přecenění při přeměnách zanikající Společnosti (dále poznámka 1).

1. Všeobecné informace

1.1. Základní informace o Společnosti

ASSA ABLOY Czech & Slovakia s.r.o. (do 2. srpna 2012 ASSA ABLOY Rychnov, s.r.o.), dále jen „Společnost“, byla zapsána do obchodního rejstříku dne 29. listopadu 2004 a její sídlo je Strojnická 633, Rychnov nad Kněžnou. Identifikační číslo společnosti je 274 65 454.

Hlavním předmětem podnikání je zámečnictví, nástrojářství, výroba kovových konstrukcí a kovodělných výrobků, velkoobchod a maloobchod a výzkum a vývoj v oblasti přírodních a technických věd.

K 1. srpnu 2012 byl ukončen proces spojení společností ASSA ABLOY Rychnov, s.r.o. IČO 274 65 454 a ASSA ABLOY Czech & Slovakia s.r.o. IČO 485 35 613 s rozhodným dnem 1. ledna 2012. Nástupnickou společností se stala společnost ASSA ABLOY Rychnov, s.r.o. která současně s fúzí k datu 2. srpna 2012 změnila obchodní název na ASSA ABLOY Czech & Slovakia s.r.o. Tato skutečnost byla zapsána do obchodního rejstříku 2. srpna 2012 (dále poznámka 7). Z těchto důvodů není uvedeno v účetní závěrce srovnatelné období.

Společnost měla k 31. prosinci 2012 tyto odštěpné závody:

ASSA ABLOY Czech & Slovakia s.r.o. odštěpný závod FAB Vehicle Security (dříve ASSA ABLOY Rychnov, s.r.o., odštěpný závod FACEA) se sídlem Týniště nad Orlicí, V. Opatrného 1050. Změna obchodního jména byla zapsána do obchodního rejstříku dne 9. srpna 2012.

Hlavním předmětem podnikání tohoto závodu je zámečnictví, nástrojářství, výroba kovových konstrukcí akovodělných výrobků a výzkum a vývoj v oblasti přírodních a technických věd nebo společenských věd.

ASSA ABLOY Czech & Slovakia s.r.o. odštěpný závod MUL-T-LOCK se sídlem Praha Hostivař, Dolnoměcholupská 1418/12, zapsána do obchodního rejstříku dne 16. srpna 2012.

Hlavním předmětem podnikání tohoto závodu je zámečnictví, nástrojářství, výroba a obchod.

Společnost měla k 1. lednu 2012 tento odštěpný závod:

ASSA ABLOY Rychnov, s.r.o., odštěpný závod FACEA se sídlem Rychnov nad Kněžnou, Dlouhá Ves 129.

Společnost má organizační složku v Bratislavě (Slovenská republika).

Jednatelé k 31. prosinci 2012:

Jméno	Vznik funkce	Zápis do obchodního rejstříku
Vladimír Bayer	29. listopadu 2004	30. září 2011
Jan Galda	1. února 2011	16. února 2011
Přemysl Kos	1. srpna 2012	1. srpna 2012
Lennart Magnus Kagevik	2. listopadu 2012	8. ledna 2013

Jednatelé k 1. lednu 2012:

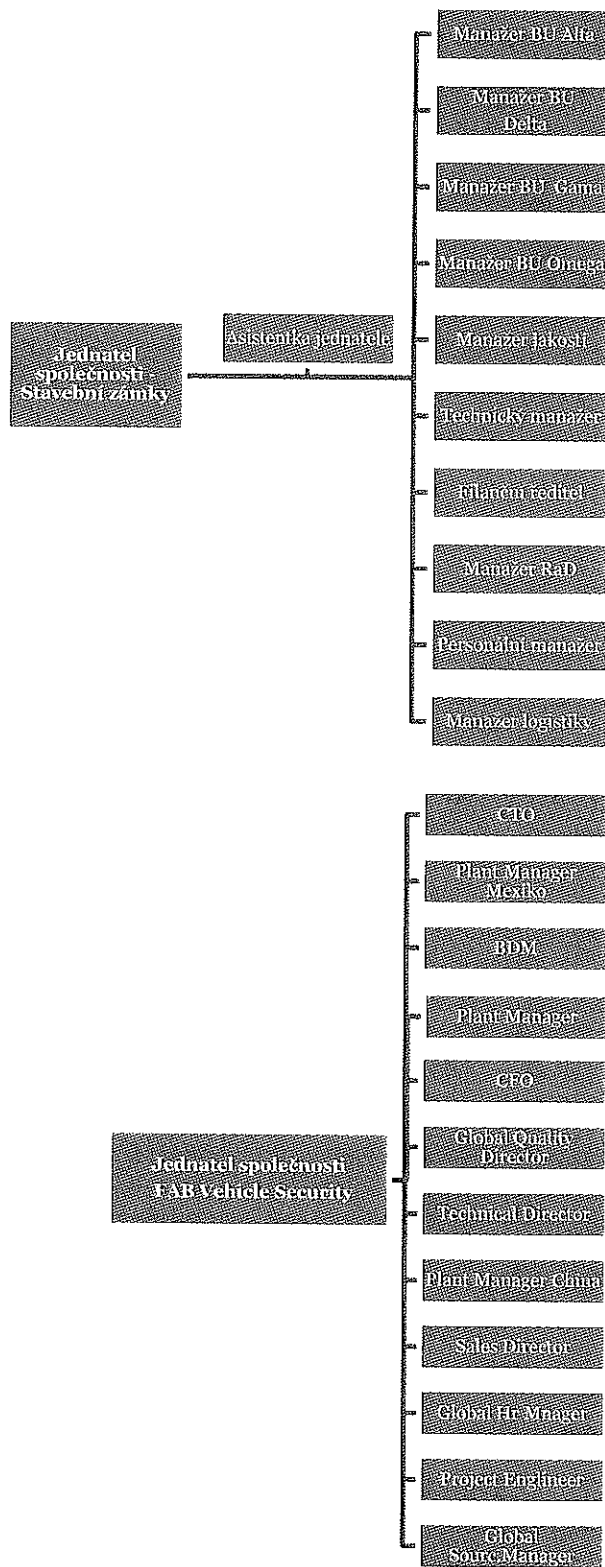
Vladimír Bayer
Jan Galda

Řízení Společnosti je rozděleno do 5 divizí: Stavební zámky, FAB Vehicle Security, Trading CZ&SK, Mul-T-Lock, Bera:

ASSA ABLOY Czech & Slovakia s.r.o.

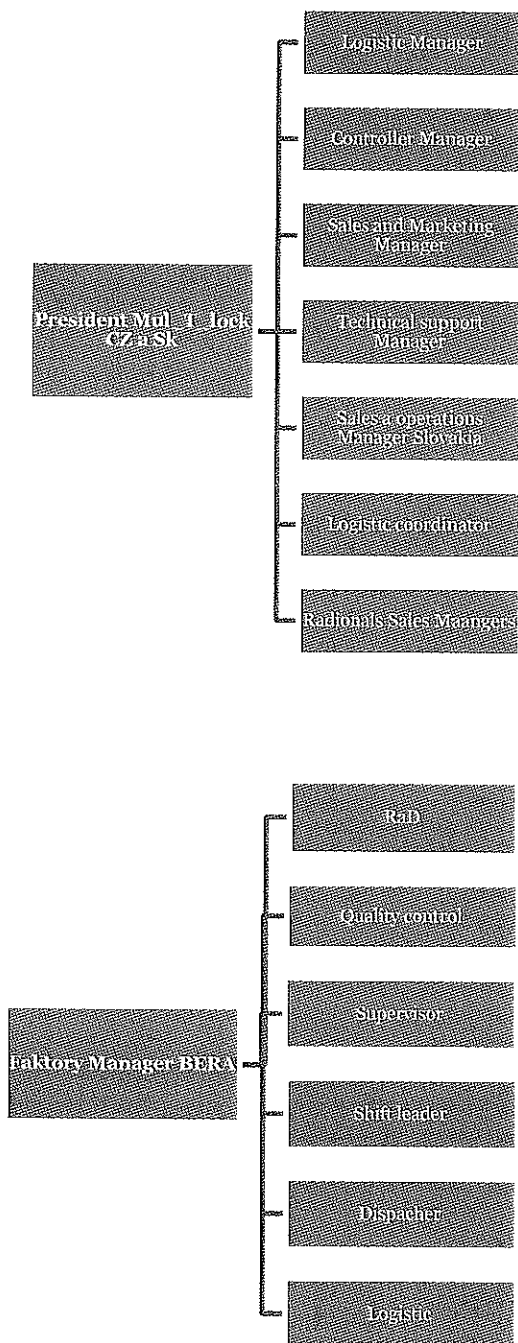
Příloha účetní závěrky

za rok končící 31. prosince 2012



ASSA ABLOY Czech & Slovakia s.r.o.

Příloha účetní závěrky
za rok končící 31. prosince 2012



2. Účetní postupy

2.1. Základní zásady zpracování účetní závěrky

Účetní závěrka je sestavena v souladu s účetními předpisy platnými v České republice a je sestavena v historických cenách (není-li uvedeno jinak), respektuje zásadu účtování ve věcné a časové souvislosti, zásadu opatrnosti a předpoklad o schopnosti účetní jednotky pokračovat ve svých aktivitách. Při sestavování zahajovací rozvahy byly vyloučeny vzájemné zůstatky společnosti. Zůstatky účtů, které byly majetkem, pohledávkou nebo závazkem, byly sečteny.

2.2. Dlouhodobý nehmotný a hmotný majetek

Nehmotný (a hmotný) majetek, jehož doba použitelnosti je delší než 1 rok a pořizovací cena převyšuje 60 tis. Kč resp. 40 tis. Kč za položku, je považován za dlouhodobý nehmotný a hmotný majetek.

Společnost nepohlíží na drobné předměty do 40 tis. Kč hodnoty jako na zásoby a vede je v dlouhodobém hmotném majetku. Tyto drobné předměty jsou odepisovány a to dle jejich skutečné životnosti od 33% do 100% odpisu pouze účetně.

Nakoupený dlouhodobý nehmotný a hmotný majetek je prvotně vykázán v pořizovacích cenách, které zahrnují cenu pořízení a náklady s jeho pořízením související.

Dlouhodobý nehmotný a hmotný majetek je odepisován metodou rovnoměrných odpisů, na základě jeho předpokládané doby životnosti. Společnost uplatňuje roční odpisové sazby, které se liší od sazeb odpočitatelných pro daňové účely.

Odpisový plán je v průběhu používání dlouhodobého nehmotného a hmotného majetku aktualizován na základě očekávané doby životnosti a to zpravidla jednou za rok. V případě nového posouzení může Společnost provést aktualizaci odpisových plánů a změna se projeví v příslušném účetním roce.

Pokud zůstatková hodnota aktiva přesahuje jeho odhadovanou zpětně získatelnou částku, je jeho zůstatková hodnota snížena na tuto částku prostřednictvím opravné položky. Zpětně získatelná částka je stanovena na základě očekávaných budoucích peněžních toků generovaných daným aktivem.

Náklady na opravy a údržbu dlouhodobého hmotného majetku se účtují přímo do nákladů.

Účetní odepisování dlouhodobého majetku v roce 2012 je následující:

Druh dlouhodobého majetku	Průměrný odpis ve skupině	Průměrná doba odpisování
Budovy a stavby	3%	31 roků
Dopravní prostředky	26%	4 roků
Formy a přípravky	38%	2,6 roků
Nehmotný majetek	35%	3 roky
Stroje	16%	7 roků
Výpočetní technika	25%	4 roky
Zařízení	13%	8 roků
Různý majetek do 40 tis. Kč	33 až 100%	1 až 3 roky

2.3. Dlouhodobý finanční majetek

Dlouhodobý finanční majetek je oceněn pořizovací cenou. Pořizovací cena zahrnuje přímé náklady s pořízením související (např. poplatky a provize makléřům a burzám).

Společnost má podíl ve společnosti ASSA ABLOY Hrvatska d.o.o. Rijeka v Chorvatsku, 4,458% na základním jmění (10 000 HRK) v hodnotě 987 tis. Kč.

2.4. Zásoby

Nakoupené zásoby jsou oceňovány pořizovací cenou sníženou o opravnou položku. Pořizovací cena zahrnuje veškeré náklady související s pořízením těchto zásob (zejména dopravné, clo, atd.). Pro úbytky nakoupených zásob užívá Společnost metodu „první do skladu – první ze skladu“.

Zásoby vlastní výroby, tj. nedokončená výroba a hotové výrobky, jsou oceňovány vlastními výrobními náklady sníženými o opravnou položku. Vlastní výrobní náklady zahrnují přímý a nepřímý materiál, přímé a nepřímé mzdy, kooperace a výrobní režii. Princip výpočtu režie je stanoven vnitřním předpisem.

Opravná položka k pomaluobrátkovým a zastaralým zásobám je tvořena na základě analýzy obrátkovosti zásob a na základě individuálního posouzení zásob.

2.5. Pohledávky

Pohledávky jsou vykázány v nominální hodnotě snížené o opravnou položku k pochybným pohledávkám. Opravná položka k pochybným pohledávkám je vytvořena na základě věkové struktury pohledávek a individuálního posouzení bonity dlužníků. Společnost nevytváří opravné položky k pohledávkám za spřízněnými stranami.

2.6. Přepočet cizích měn

Transakce prováděné v cizích měnách jsou přepočteny a zaúčtovány devizovým kursem platným v den transakce. Účetní jednotka používá během účetního období měsíční kurz vyhlášený první pracovní den Českou národní bankou.

Zůstatky peněžních aktiv, pohledávek a závazků vedených v cizích měnách byly přepočteny devizovým kursem zveřejněným Českou národní bankou k rozvahovému dni. Všechny kurzové zisky a ztráty z přepočtu peněžních aktiv, pohledávek a závazků jsou účtovány do výkazu zisku a ztráty.

2.7. Výnosy

Tržby jsou zaúčtovány k datu doručení zboží a jeho akceptace zákazníkem nebo k datu uskutečnění služeb a jsou vykázány po odečtení slev a daně z přidané hodnoty.

Výnosy se účtují do období, s nímž časově a věcně souvisejí. Časová a věcná souvislost výnosů je zajištěna pomocí účtů časového rozlišení, případně účtů dohadných.

2.8. Dotace

Dotace je zaúčtována v okamžiku jejího přijetí či nezpochybnitelného nároku na přijetí.

Dotace přijatá na úhradu nákladů se účtuje do provozních nebo finančních výnosů ve věcné a časové souvislosti s účtováním nákladů na stanovený účel. Dotace přijatá na pořízení dlouhodobého majetku včetně technického zhodnocení a na úhradu úroků zahrnutých do pořizovací ceny majetku snižuje cenu nebo vlastní náklady na pořízení.

2.9. Leasing

Pořizovací cena majetku získaného formou finančního nebo operativního leasingu není aktivována do dlouhodobého majetku. Leasingové splátky jsou účtovány do nákladů rovnoměrně po celou dobu trvání leasingu. Budoucí leasingové splátky, které nejsou k rozvahovému dni splatné, jsou vykázány v příloze k účetní závěrce, ale nejsou zachyceny v rozvaze.

2.10. Rezervy

Společnost tvoří rezervy, pokud má současný závazek, je pravděpodobné, že bude na vypořádání tohoto závazku třeba vynaložit vlastní zdroje a existuje spolehlivý odhad výše závazku.

Společnost vytváří rezervu na budoucí závazek z daně z příjmů snížený o uhrazené zálohy na daň z příjmů. Pokud zálohy na daň z příjmů převyšují předpokládanou daň, je příslušný rozdíl vykázán jako krátkodobá pohledávka.

2.11. Úrokové náklady

Veškeré úrokové náklady jsou účtovány do nákladů.

2.12. Odložená daň

Odložená daň se vykazuje u všech přechodných rozdílů mezi zůstatkovou hodnotou aktiva nebo závazku v rozvaze a jejich daňovou hodnotou. Odložená daňová pohledávka je zaúčtována, pokud je pravděpodobné, že ji bude možné daňově uplatnit v budoucnosti.

2.13. Spřízněné strany

Spřízněnými stranami Společnosti se rozumí:

- strany, které přímo nebo nepřímo mohou uplatňovat rozhodující vliv u Společnosti, a společností, kde tyto strany mají rozhodující nebo podstatný vliv,
- strany, které přímo nebo nepřímo mohou uplatňovat podstatný vliv u Společnosti,
- členové statutárních a řídicích orgánů Společnosti, nebo její mateřské společnosti a osoby blízké těmto osobám, včetně podniků, kde tito členové a osoby mají podstatný nebo rozhodující vliv.

Významné transakce a zůstatky se spřízněnými stranami, jsou uvedeny v poznámce 14.

2.14. Následné události

Dopad událostí, které nastaly mezi rozvahovým dnem a dnem sestavení účetní závěrky, je zachycen v účetních výkazech v případě, že tyto události poskytly doplňující informace o skutečnostech, které existovaly k rozvahovému dni.

V případě, že mezi rozvahovým dnem a dnem sestavení účetní závěrky došlo k významným událostem představujícím skutečnosti, které nastaly po rozvahovém dni, jsou důsledky těchto událostí popsány v příloze účetní závěrky, ale nejsou zaúčtovány v účetních výkazech.

2.15. Změny účetních metod a postupů

V souvislosti s rozhodnutím zřídit centrální výdejnu náradí bylo přijato rozhodnutí stávající náradí, nakupované do hodnoty 40 tis. Kč převést ze spotřeby jednotlivých dílen do centrální výdejny a zavést evidenci nástrojů a náradí po provedení fyzické inventury. O náradí a nástrojích nadále účtovat jako o zásobách.

3. Dlouhodobý nehmotný a hmotný majetek

(tis. Kč)	Dlouhodobý nehmotný majetek	Dlouhodobý hmotný majetek
	2012	2012
Zůstatková hodnota k 1. lednu	10 741	670 855
Přírůstky	4 236	238 109
Odpisy	-3 469	-60 582
Vyřazení	-3 897	-85 252
Změna stavu opravných položek	802	0
Zůstatková hodnota k 31. prosinci	8 413	763 130

V letech 2010 až 2012 Společnost nakupovala a zařazovala dlouhodobý hmotný majetek, který byl z části financován dotacemi EU. Po splnění daných podmínek dotací Společnost snížila pořizovací cenu majetku o částku příjmu z přijaté dotace a vykázala pohledávku za státem ve výši nároku na dotaci.

K 31. prosinci 2012 zůstatek pohledávky z titulu dotace vykázány na řádku „Stát – daňové pohledávky“ činí 23 960 tis. Kč (k 1. lednu 2012: 22 336 tis. Kč).

4. Zásoby

Společnost vytvořila opravnou položku k zásobám k 31. prosinci 2012 ve výši 11 746 tis. Kč (k 1. lednu 2012: 13 396 tis. Kč).

5. Pohledávky

Nezaplacené pohledávky z obchodních vztahů nejsou zajištěny a žádná z nich nemá splatnost delší než 5 let.

Pohledávky po splatnosti k 31. prosinci 2012 činily 130 251 tis. Kč (k 1. lednu 2012: 114 883 tis. Kč).

Opravná položka k pohledávkám k 31. prosinci 2012 činila 29 050 tis. Kč (k 1. lednu 2012: 26 958 tis. Kč).

Na řádku „Stát – daňové pohledávky“ jsou také uvedeny pohledávky za státem z titulu čerpání dotace z EU v celkové výši 23 960 tis. Kč (k 1. lednu 2012: 22 336 tis. Kč), viz poznámka 3.

V rámci dotačního titulu je podmínkou mít majetek pořízený dotací ve vlastnictví minimálně 5 let ode dne ukončení projektu (dále poznámka 16).

6. Komplexní náklady příštích období

Komplexní náklady příštích období ve výši 93 758 tis. Kč (k 1. lednu 2012: 41 667 tis. Kč) zahrnují zejména náklady projektů souvisejících s převodem zásob z ostatních závodů skupiny ASSA ABLOY a přípravou projektů v divizi FAB Vehicle Security, a to zejména projektů pro automobilový průmysl. U těchto nákladů se předpokládá realizace po dobu tří let.

7. Vlastní kapitál

Společnost je plně vlastněna společnostmi ASSA ABLOY East Europe AB, Stockholm, Švédské království a je součástí skupiny ASSA ABLOY Group.

V důsledku fúze sloučením (viz poznámka 1) přešlo na Společnost jako na následnickou společnost jmění zanikající společnosti.

Zákonný rezervní fond je tvořen ze zisku Společnosti podle zákona a nelze jej rozdělit mezi společníky, ale lze jej použít výhradně k úhradě ztrát.

Dne 15. března 2012 schválil jediný společník účetní závěrku Společnosti za rok 2011 a rozhodl o rozdělení zisku ve výši 37 733 tis. Kč následovně: 30 000 tis. Kč bylo splaceno společníkovi jako podíl na zisku a 7 733 tis. Kč bylo převedeno do nerozdělených zisků minulých let.

Dne 16. dubna 2012 jediný společník schválil účetní závěrku společnosti ASSA ABLOY Czech & Slovakia, s.r.o. (dříve ASSA ABLOY Rychnov, s.r.o.) za rok 2011 a rozhodl o rozdělení zisku ve výši 74 695 tis. následovně: 74 590 tis. Kč bylo převedeno na snížení ztráty minulých let a 105 tis. Kč bylo převedeno do nerozdělených zisků minulých let.

8. Rezervy

(tis. Kč)	31. prosince 2012	1. ledna 2012
Daň z příjmů snižená o zálohy	10 842	26 734
Ostatní rezervy	13 565	23 581
Rezervy celkem	24 407	50 315

Ostatní rezervy představují zejména rezervu na nevybranou dovolenou a související sociální náklady.

Zálohy na daň z příjmu ve výši 12 862 tis. Kč zaplacené Společností k 31. prosinci 2012 (k 1. lednu 2012: 15 248 tis. Kč) byly započteny s rezervou na daň z příjmu ve výši 23 704 Kč vytvořené k 31. prosinci 2012 (k 1. lednu 2012: 26 734 tis. Kč).

K 1. lednu 2012 nebyly zaplacené zálohy kompenzovány s vytvořenou rezervou.

9. Závazky a budoucí závazky

Závazky z obchodních vztahů a jiné závazky nebyly zajištěny žádným majetkem Společnosti a nemají splatnost delší než 5 let.

Společnost nemá žádné závazky po splatnosti ze sociálního nebo zdravotního pojištění ani žádné jiné závazky po splatnosti k finančním úřadům či jiným státním institucím. Společnost rovněž nemá závazky z obchodních vztahů po splatnosti.

Celková výše závazků nezahrnutých v rozvaze, která vychází z uzavřených smluv o operativním pronájmu k 31. prosinci 2012, činila 158 709 tis. Kč (k 1. lednu 2012: 5 176 tis. Kč). Meziroční navýšení je způsobeno především zahrnutím nájmu budovy pro podnikatelské činnosti v odštěpném závodě FAB Vehicle security.

10. Úvěry a ostatní půjčky

(tis. Kč)	31. prosince 2012	1. lednu 2012
Jiné půjčky splatné do jednoho roku	142 179	651 418
Jiné půjčky se splatností nad jeden rok	700 000	0

Jiné půjčky představují půjčky poskytnuté v rámci skupiny ASSA ABLOY a jsou vykazovány na řádku „Závazky – ovládající a řídicí osoba“ (dále poznámka 14).

Bankovní záruka ve výši 48 440 tis. Kč byla použita jako bankovní zástava k pravidelnému splácení operativního leasingu budovy odštěpného závodu FAB Vehicle Security v Týništi nad Orlicí.

11. Daň z příjmů

Daňový náklad zahrnuje:

(tis. Kč)	2012
Splatnou daň (19 %)	26 152
Odloženou daň	5 337
Úpravu daňového nákladu předchozího období podle skutečně podaného daňového přiznání	-1 901
Celkem daňový náklad	29 588

Odložená daň byla vypočtena s použitím sazby daně 19 % (daňová sazba pro roky 2012 a následující).

Odložený daňový závazek lze analyzovat následovně:

(tis. Kč)	31. prosince 2012	1. ledna 2012
Rozdíl účetní a daňové zůstatkové hodnoty majetku	-35 626	-30 623
Rezervy a opravné položky	8 163	8 498
Čistý odložený daňový závazek	27 463	22 125

12. Členění výnosů podle odvětví

Výnosy z provozní činnosti:

(tis. Kč)	2012
Výnosy za výrobky FAB Vehicle Security	
- zahraničí	629 116
- tuzemsko	383 526
Výnosy za výrobky Stavební zámky	
- zahraničí	605 930
- tuzemsko	3 856
Výnosy za výrobky Trading CZ & SK	
-tuzemsko	156 236
Prodej vlastních výrobků celkem	1 778 664
Výnosy za prodej obchodního zboží	
- zahraničí	85 204
- tuzemsko	306 027
Prodej zboží celkem	391 231
Výnosy – služby	44 851
z toho zahraniční	33 716
Výnosy z prodeje majetku a materiálu	143 720
z toho zahraniční	115 239
Ostatní výnosy	26 013
z toho zahraniční	5 480
Výnosy za služby, materiál, ostatní celkem	214 584
Výnosy celkem	2 384 479

Výnosy byly rozděleny na jednotlivé druhy prodeje. Prodeje výrobků pro automobilový průmysl (FAB Vehicle Security), prodeje stavebních zámek pro sesterské organizace ve skupině ASSA ABLOY (Stavební zámky) a dále prodeje uskutečňované prostřednictvím Trading CZ&SK na konečného zákazníka.

Prodeje obchodního zboží jsou realizovány převážně v Trading CZ&SK, podíl ve výši 45 700 tis. Kč z celkové hodnoty 391 231tis. Kč je podílem prodeje nakoupených forem ve FAB Vehicle Security.

Výnosy za služby jsou tvořeny převážně fakturací služeb v rámci skupiny ASSA ABLOY.

Výnosy z prodeje majetku a materiálu jsou převážně fakturace šrotu pro našeho odběratele, za účelem přepracování šrotu.

Ostatní výnosy zahrnují především fakturaci nejakostních dodávek na naše dodavatele.

13. Zaměstnanci

	Osobní náklady (tis. Kč)	Průměrný přepočtený počet zaměstnanců během roku
	2012	2012
Vedení Společnosti	55 741	31
Ostatní zaměstnanci	426 212	1 010
Celkem	481 953	1 041

Vedení Společnosti zahrnuje jednatele, ostatní ředitele a vedoucí zaměstnance, kteří jsou jim přímo podřízeni.

Dva jednatele nejsou zaměstnanci Společnosti a nejsou tedy uvedeni v přehledu výše.

14. Transakce se spřízněnými stranami

(tis. Kč)	2012
Výnosy	
Prodej služeb	35 959
Prodej výrobků	644 166
Celkem	680 125
Náklady	
Nákup výrobků pro další prodej	184 137
Úrokové náklady	16 452
Ostatní služby	38 177
Poplatky za řízení Společnosti	29 449
Celkem	268 215

Společnost vykazovala tyto zůstatky se spřízněnými stranami:

(tis. Kč)	31. prosince 2012
Pohledávky	
Pohledávky z obchodních vztahů	30 240
Poskytnuté půjčky	238 654
Celkem	268 894
Závazky	
Závazky z obchodních vztahů	11 781
Přijaté půjčky (cash-pooling)	842 179
Celkem	853 960

Půjčky poskytnuté a přijaté jsou úročeny tržními úrokovými sazbami.

Jednatelům Společnosti ani vedoucím zaměstnancům nebyly poskytnuty půjčky.

Vedoucím zaměstnancům a jednatelům Společnosti jsou k dispozici služební vozidla.

Odměna jednatelům Společnosti činila 7 165 tis. Kč.

15. Odměna auditorské společnosti

Informace o odměně auditorské společnosti PricewaterhouseCoopers Audit, s.r.o. jsou uvedeny v příloze konsolidované účetní závěrky mateřské společnosti ASSA ABLOY East Europe AB se sídlem ve Švédském království.

16. Potenciální závazky

V letech 2010 až 2012 Společnost přijala dotace z EU na pořízení dlouhodobého hmotného majetku, ke kterým se váží určité smluvní podmínky (dále poznámka 5). V rámci dotačního titulu majetek financován prostřednictvím dotací musí Společnost vlastnit minimálně 5 let ode dne ukončení projektu. V případě porušení těchto smluvních podmínek Společnost musí vrátit odpovídající výši podpory.

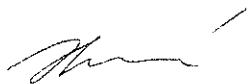
K 31. prosinci 2012 činí hodnota majetku financovaného prostřednictvím dotací 35 940 tis. Kč (pořizovací cena ponížená o 40% dotační příspěvek).

Vedení Společnosti si není vědomo žádných dalších potenciálních závazků Společnosti k 31. prosinci 2012.

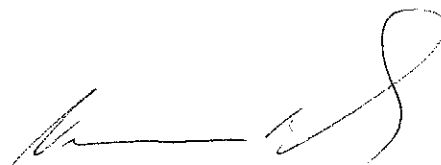
17. Následné události

Po rozvahovém dni nedošlo k žádným událostem, které by měly významný dopad na účetní závěrku k 31. prosinci 2012.

9. dubna 2013




Karin Hrunková
Finanční ředitelka

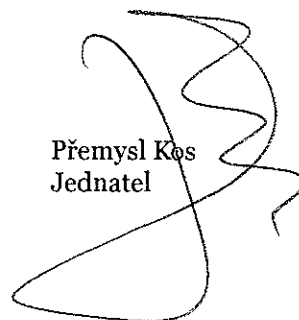


Vladimír Bayer
Jednatel

Jan Galda
Jednatel



Přemysl Kos
Jednatel



IV. Zpráva nezávislého auditora

Zpráva nezávislého auditora

společníkům společnosti ASSA ABLOY Czech & Slovakia s.r.o.

Ověřili jsme účetní závěrku společnosti ASSA ABLOY Czech & Slovakia s.r.o., identifikační číslo 274 65 454, se sídlem Strojnická 633, Rychnov nad Kněžnou (dále „Společnost“) za rok 2012 uvedenou ve výroční zprávě, ke které jsme dne 9. dubna 2013 vydali výrok uvedený v příloze výroční zprávy .

Zpráva o výroční zprávě

Ověřili jsme soulad ostatních informací obsažených ve výroční zprávě Společnosti za rok 2012 s účetní závěrkou, která je obsažena v této výroční zprávě na stranách . Za správnost výroční zprávy odpovídá statutární orgán Společnosti. Naším úkolem je vydat na základě provedeného ověření výrok o souladu výroční zprávy s účetní závěrkou.

Úloha auditora

Ověření jsme provedli v souladu s Mezinárodními standardy auditu a související aplikační doložkou Komory auditorů České republiky. V souladu s těmito předpisy jsme povinni naplánovat a provést ověření tak, abychom získali přiměřenou jistotu, že ostatní informace obsažené ve výroční zprávě, které popisují skutečnosti, jež jsou též předmětem zobrazení v účetní závěrce, jsou ve všech významných ohledech v souladu s příslušnou účetní závěrkou. Jsme přesvědčeni, že provedené ověření poskytuje přiměřený podklad pro vyjádření našeho výroku.

Výrok

Podle našeho názoru jsou ostatní informace uvedené ve výroční zprávě Společnosti za rok 2012 ve všech významných ohledech v souladu s výše uvedenou účetní závěrkou.

Zpráva o ověření zprávy o vztazích

Dále jsme provedli prověrku příložené zprávy o vztazích mezi Společností a její ovládací osobou a mezi Společností a ostatními osobami ovládanými stejnou ovládací osobou za rok 2012 (dále „Zpráva“). Za úplnost a správnost Zprávy odpovídá statutární orgán Společnosti. Naší úlohou je vydat na základě provedené prověrky stanovisko k této Zprávě.

Rozsah ověření

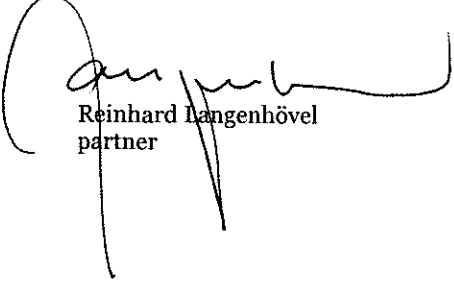
Ověření jsme provedli v souladu s Auditorským standardem č. 56 Komory auditorů České republiky. V souladu s tímto standardem jsme povinni naplánovat a provést prověrku s cílem získat omezenou jistotu, že Zpráva neobsahuje významné věcné nesprávnosti. Prověrka je omezena především na dotazování zaměstnanců Společnosti, na analytické postupy a výběrovým způsobem provedené prověření věcné správnosti údajů. Proto prověrka poskytuje nižší stupeň jistoty než audit. Audit jsme neprováděli, a proto nevyjadřujeme výrok auditora.

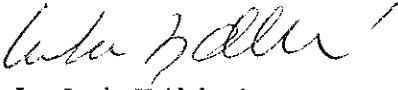
Závěr

Na základě naší prověrky jsme nezjistili žádné významné věcné nesprávnosti v údajích uvedených ve Zprávě sestavené v souladu s požadavky §66a obchodního zákoníku.

9. dubna 2013


zastoupená


Reinhard Langenhövel
partner


Ing. Lenka Hejduková
statutární auditorka, oprávnění č. 1978