

ASSA ABLOY Czech & Slovakia s.r.o.
Strojnická 633, 516 01 Rychnov nad Kněžnou

IČO: 274 65 454

Výroční zpráva 2013

Obsah:

- I. Zpráva o hospodaření společnosti ASSA ABLOY Czech & Slovakia s.r.o. za rok 2013
- II. Zpráva o vztazích mezi propojenými osobami
- III. Účetní závěrka za rok končící 31. prosince 2013
- IV. Zpráva nezávislého auditora

**I. Zpráva o hospodaření společnosti
ASSA ABLOY Czech & Slovakia s.r.o. za rok
2013**

Zpráva o hospodaření společnosti ASSA ABLOY Czech & Slovakia s.r.o. za rok 2013

Společnost ASSA ABLOY Czech & Slovakia s.r.o. (dále „Společnost“), se zabývá výrobou, prodejem a poskytováním služeb v oblasti zabezpečení majetku firem i osob. Společnost má v České republice více než stoletou tradici s výrobou a prodejem zámků a zámkových systémů, zabezpečujících dveře v budovách, ale i zámků pro automobilový průmysl. Společnost má organizační složku v Bratislavě, která se zabývá poskytováním služeb a prodejem výrobků na území Slovenské republiky.

Společnost v dubnu zakoupila 15% podíl ve společnosti Sherlock s.r.o, se sídlem v Malackách na Slovensku a v prosinci pořídila 100% podíl ve společnosti Hasil a.s. se sídlem v Ostravě.

V roce 2013 pokračoval mírným růstem, daným jak růstem v oblasti stavebních zámků, dalšími projekty přesunu technologií a portfolia ze zemí Evropské Unie v rámci koncernu ASSA ABLOY a také dalšími projekty produkce pro automobilový průmysl. Prodej na tuzemském trhu olivnila pokračující stagnace stavebního průmyslu v oblasti jak komerční tak rezidenční. Nicméně v některých oblastech se nám podařilo zvýšit tržby a to zejména v oblasti hotelových systémů, u výrobců dveří či v distribuční síti našich zámečnických partnerů.

V roce 2013 pokračovaly významné investiční akce, které souvisely s rozšířením kapacit a portfolia výrobků. Probíhala další etapa přesunu technologií pro výrobu zámků a jejich komponentů ze zemí západní Evropy a bylo investováno do nových moderních technologií.

Technický vývoj byl veden snahou nabízet nová řešení odpovídající rostoucím požadavkům na bezpečnost v oblasti stavebních zámků i autozámků a bylo na něj vynaloženo 27,5 milionů Kč.

Společnost i v roce 2013 investovala do modernizace technologií za podpory dotací z fondů Evropské unie v programu Inovace a Potenciál. Byla jí také schválena další dotace v rámci tohoto programu a registrační žádost na dotaci z fondů Evropské unie v programu Inovace. V tomto roce společnost také získala podporu z fondů EU ve formě dotace na vzdělávání zaměstnanců.

Počet zaměstnanců se v roce 2013 klesl díky realizaci projektů na zvýšení produktivity na 978 lidí. S probíhající změnou struktury výroby se opět zvýšil počet speciálních technických pracovníků, zvláště seřizovačů CNC strojů, kteří pracují s novými moderními technologiemi.

Společnost nadále používá pro své financování a investování úvěr od mateřské společnosti společně se službou cash pool, jak pro korunové, pro eurové transakce a nyní i dolarové transakce.

Finanční postavení Společnosti je patrné z účetní závěrky za rok 2013, která je nedílnou součástí této zprávy o hospodaření.

Společnost ASSA ABLOY v roce 2013, v souladu s přijatou strategií environmentu, dokončila projekt rekuperace a vytápění zbytkovým teplem. Zároveň společnost dokončila zvýšení kapacity a modernizovala zařízení na čištění a úpravu odpadních vod. Při své činnosti brala v úvahu nejdůležitější environmentální aspekty a dopady, plnila požadavky zákazníků, vyhodnocovala a dodržovala státními orgány stanovené limity, plnila veškeré i jiné environmentální požadavky.

Společnost dále pracuje na posílení postavení na trhu, vývoji nových a inovovaných výrobků, rozšiřování služeb zákazníkům a klade velký důraz na zvyšování efektivity a optimalizace ve všech oblastech výroby a logistiky. Pro rok 2014 se připravují nové projekty, které pomohou v dalším rozvoji. Půjde jak o další transfery výrobních technologií, tak i o inovované výrobky a nové projekty. Bude posíleno oddělení výzkumu a vývoje, které se stane podporou pro podniky ve skupině. Finanční stabilita a přístup k úvěrům zůstávají zachovány díky podpoře skupiny ASSA ABLOY.

Do data vydání výroční zprávy nedošlo k žádným událostem, které by měly významný dopad na účetní závěrku za rok 2013.

V Rychnově nad Kněžnou dne 11. dubna 2014

Vladimír Bayer
jednatel

Jan Galda
jednatel

Přemysl Kopecký
jednatel

II. Zpráva o vztazích mezi propojenými osobami

ZPRÁVA O VZTAZÍCH SPOLEČNOSTI

v souladu s ustanovením § 66a (9), zákona č. 513/1991 Sb.,
obchodního zákoníku v platném znění

Za účetní období od 1. ledna 2013 do 31. prosince 2013

Jednatelé společnosti ASSA ABLOY Czech & Slovakia s.r.o. (dále „Společnost“) vydali v souladu s § 66a (9), zákona č. 513/1991 Sb., obchodního zákoníku zprávu o vztazích společnosti:

**ASSA ABLOY Czech & Slovakia s.r.o. se sídlem na adrese
Rychnov nad Kněžnou, Strojnická 633, PSČ 516 01, jako
osobou ovládanou**

a společnosti

**ASSA ABLOY AB, Klarabergsviadukten 90, Stockholm,
Švédské království**

jako osobou ovládající a ostatními osobami ovládanými stejnou ovládající osobou (dále i propojené osoby) za účetní období od 1. ledna 2013 do 31. prosince 2013.

V průběhu účetního období byla Společnost ovládána společností ASSA ABLOY AB nepřímo prostřednictvím společnosti

**ASSA ABLOY East Europe AB, Klarabergsviadukten 90,
Stockholm, Švédské království,**

která vlastní 100% podíl ve Společnosti.

I. Ovládaná osoba

ASSA ABLOY Czech & Slovakia s.r.o. se sídlem na adrese Rychnov nad Kněžnou, Strojnická 633, PSČ 516 01, IČ: 274 65 454, zaregistrovaná dne 29. listopadu 2004 v Obchodním rejstříku vedeném Krajským soudem v Hradci Králové, oddíl C, vložka č. 20609.

II. Ovládající osoba

Přímo ovládající osoba

ASSA ABLOY East Europe AB, Klarabergsviadukten 90, Stockholm, Švédské království.
Od ovládající osoby jsme nakupovali pojištění, úroky z půjček a podíl služeb spojených s řízením společnosti. Ovládající osobě jsme nic neprodávali.

Nepřímo ovládající osoba

ASSA ABLOY AB, Klarabergsviadukten 90, Stockholm, Švédské království.
ASSA ABLOY Czech & Slovakia s.r.o. je 100% vlastněna společností ASSA ABLOY East Europe AB, jejíž ovládající společností je ASSA ABLOY AB. Z tohoto titulu tudíž existuje nepřímý vlastnický vztah mezi ASSA ABLOY AB a ASSA ABLOY Czech & Slovakia s.r.o.

III

Ostatní osoby ovládané stejnou ovládající osobou (dále i ostatní propojené osoby)

V souladu s § 66a (9) obchodního zákoníku (513/1991 Sb.) se následující osoby také považují za propojené osoby, se kterými došlo v období od 1. ledna do 31. prosince 2013 k transakcím:

Prodeje propojených osob 2013	658 071 tis Kč
Název společnosti	Země
ASSA AB	SWEDEN
ASSA ABLOY (Switzerland) Ltd.	SWITZERLAND
ASSA ABLOY Aube Anjou S.A.	FRANCE
ASSA ABLOY Baltic AS	ESTONIA
ASSA ABLOY Deutschland GmbH	GERMANY
ASSA ABLOY Entrance Systems, spol. s r. o.	CZECH REPUBLIC
ASSA ABLOY Hrvatska d.o.o.	CROATIA
ASSA ABLOY Hungary Kft.	HUNGARY
ASSA ABLOY Italia S.p.A.	ITALY
ASSA ABLOY Kilitleme Sistemleri San. Ve Tic Ltd	TURKEY
ASSA ABLOY Ltd	UNITED KINGDOM
ASSA ABLOY N.V.	BELGIUM
ASSA ABLOY Nederland B.V.	THE NETHERLANDS
ASSA ABLOY Poland Sp. z o.o.	POLAND
ASSA ABLOY Romania S.R.L.	ROMANIA
ASSA ABLOY SA Pty Ltd	SOUTH AFRICA
ASSA ABLOY Sicherheitstechnik GmbH	GERMANY
ASSA ABLOY Slovenija d.o.o.	SLOVENIA
ASSA OEM AB	SWEDEN
Hospitality Shanghai Ltd	SHANGHAI
JPM S.A.S.	FRANCE
METALIND d.o.o.	CROATIA
Mul-T-Lock France S.A.	FRANCE
Mul-T-Lock Technologies Ltd	ISRAEL
Ruko A/S	DENMARK
SEKOTEK Elektronik Guvenlik Sistemleri San.Tic.Ltd.	TURKEY
SHERLOCK bezpečnostní dveře, s. r. o.	CZECH REPUBLIC
SHERLOCK, s. r. o.	SLOVAKIA
Suzhou FAB Vehicle Security Solutions Co., Ltd	CHINA
Talleres de Escoriza, S.A.U.	SPAIN
TrioVing a.s	NORWAY

Nákupy od propojených osob 2013	326 087 tis Kč
Název společnosti	Země
ABLOY MULT-T-LOCK MEXICO SA DE CV	MEXICO

ABLOY Oy	FINLAND
Asa AB	SWEDEN
ASSA ABLOY (Switzerland) Ltd.	SWITZERLAND
ASSA ABLOY AB	SWEDEN
ASSA ABLOY Aube Anjou S.A.	FRANCE
ASSA ABLOY Baltic AS	ESTONIA
ASSA ABLOY Entrance Systems, spol. s r. o.	CZECH REPUBLIC
ASSA ABLOY Hong Kong Ltd.	CHINA
ASSA ABLOY Hungary Kft.	HUNGARY
ASSA ABLOY Italia S.p.A.	ITALIA
ASSA ABLOY ITG Switzerland SA	SWITZERLAND
ASSA ABLOY Kilitleme Sistemleri San. Ve Tic. Ltd. Şti.	TURKEY
ASSA ABLOY Ltd	UNITED KINGDOM
ASSA ABLOY N.V.	BELGIUM
ASSA ABLOY Nederland B.V.	THE NETHERLANDS
ASSA ABLOY Poland Sp. z o.o.	POLAND
ASSA ABLOY Romania S.R.L.	ROMANIA
ASSA ABLOY Security Technology Company Limited	CHINA
ASSA ABLOY Sicherheitstechnik GmbH	GERMANY
Asa OEM AB	SWEDEN
CERRADURAS Y CANDIDADOS PHILLIPS S.A. DE C.V.	MEXICO
HID Corporation Ltd.	UNITED KINGDOM
Hospitality Shanghai Ltd	SHANGHAI
JAGO, S.A. de C.V.	MEXICO
JPM S.A.S	FRANCE
METALIND d.o.o.	CROATIA
Mul-T-Lock Technologies Ltd.	ISRAEL
Mul-T-lock USA, Inc.	USA
Ruko A/S	DENMARK
Ruko A2 Software S.L.	SPAIN
Securtron Magnalock Corp	USA
Suzhou FAB Vehicle Security Solutions Co., Ltd	CHINA
Talleres de Escoriaza, S.A.U.	SPAIN
Traka plc	UNITED KINGDOM
TrioVing a.s	NORWAY

IV. Seznam smluv uzavřených s propojenými osobami za uplynulé účetní období a popis příslušných plnění

Za uplynulé účetní období byly uzavřeny tyto smlouvy:

METALIND d.o.o.	CROATIA
ASSA ABLOY Kilitirme Sistemleri San Ve Tic Ltd	TURKEY
SEKOTEK Elektronik Guvenlik Sistemleri San.Tic.Ltd.	TURKEY
SHERLOCK bezpečnostní dveře, s. r. o.	CZECH REPUBLIC
SHERLOCK, s. f. o.	SLOVAKIA
ASSA ABLOY Hrvatska d.o.o.	CROATIA
ASSA ABLOY Baltic AS	ESTONIA
ASSA ABLOY Hungary Kft.	HUNGARY
ASSA ABLOY Romania S.R.L.	ROMANIA
ASSA ABLOY Slovenija d.o.o.	SLOVENIA
ASSA ABLOY Deutschland GmbH	GERMANY

Uzavření těchto smluv souvisí s poskytováním služeb v rámci manažerské podpory ve skupině.
Pro popis příslušných plnění viz bod V.

V. Poskytnutá plnění a protiplnění

Transakce a zůstatky z transakcí mezi ovládanou osobou a osobou ovládající a mezi ovládanou osobou a jinými osobami ovládanými ovládající osobou za dané účetní období probíhala na základě objednávek nebo smluv. Jednalo se převážně o obchodování s výrobky, materiálem, investicemi, službami a financování.

(tis. Kč)	2013
Tržby	
Prodej služeb	36 788
Prodej výrobků	621 283
Celkem	658 071
Nákupy	
Nákup výrobků pro další prodej	202 286
Úrokové náklady	22 907
Ostatní služby	68 896
Poplatky za řízení Společnosti	31 998
Celkem	326 087

Během roku 2013 došlo k navýšení závazku z titulu cash-poolingu ze 142 179 tis. Kč k 31. prosinci 2012 na 297 970 tis. Kč k 31. prosinci 2013.

VI. Ostatní právní úkony uskutečněné ve prospěch propojených osob

V průběhu účetního období nebyly v zájmu ovládající osoby nebo ovládané osoby nebo jiných osob ovládaných stejnou ovládající osobou učiněny žádné právní úkony, nebo pokud došlo k právním úkonům ve vztahu k výše uvedeným osobám, jednalo se o obecné právní postupy učiněné na základě podmínek pro uskutečnění právních úkonů ze strany ovládané osoby ve vztahu k ovládající osobě z titulu jejího postavení nepřímého společníka ovládané osoby.

VII. Ostatní opatření ve prospěch nebo na podnět propojených osob

V průběhu účetního období nebyla ve prospěch nebo na podnět ovládající osoby nebo osob ovládaných stejnou ovládající osobou přijata žádná opatření, s výjimkou obecných opatření přijatých ovládanou osobou ve vztahu k ovládající osobě z titulu jejího postavení nepřímého společníka ovládané osoby.

VIII. Poskytnutá plnění a újmy vzniklé ovládané osobě a způsob jejich vyrovnání

Ovládané osobě nevznikla z výše uvedených poskytnutých plnění, smluv, ostatních právních úkonů, jiných opatření nebo z jiných přijatých nebo poskytnutých plnění žádná újma, ani tím nezískala žádnou výhodu či nevýhodu.

IX. Výhody poskytnuté Společností ve prospěch ovládající osoby a ostatních osob ovládaných stejnou ovládající osobou na základě výše zmíněných opatření

V průběhu účetního období nebyly Společností ve prospěch ovládající osoby a ostatních osob ovládajících stejnou ovládající osobou na základě výše zmíněných opatření poskytnuty žádné výhody.

X. Závěrečné prohlášení

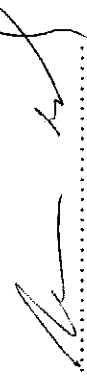
Zpráva byla připravena jednatelem ovládané osoby ASSA ABLOY Czech & Slovakia.

Vzhledem ke svým povinnostem vyplývajícím ze zákona vydá ovládaná osoba výroční zprávu, jejíž nedílnou součástí bude zpráva o vztazích Společnosti.

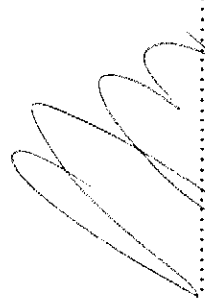
Výroční zpráva bude uložena do Sbírký listin Obchodního rejstříku vedeného Krajským soudem v Hradci Králové.

V Rychnově nad Kněžnou dne 31.03.2014

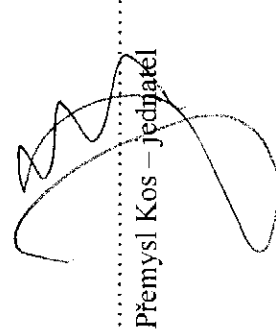
V zastoupení ovládané osoby:



Vladimír Bayer - jednatel



Jan Galda – jednatel



Přemysl Kos – jednatel



Karin Hruňková – finanční ředitelka

III. Účetní závěrka za rok končící 31. prosince 2013

ASSA ABLOY Czech & Slovakia s.r.o.

Zpráva nezávislého auditora
a účetní závěrka

31. prosince 2013



Zpráva nezávislého auditora

společníkovi společnosti ASSA ABLOY Czech & Slovakia s.r.o.

Ověřili jsme příloženou účetní závěrku společnosti ASSA ABLOY Czech & Slovakia s.r.o., identifikační číslo 274 65 454, se sídlem Strojnická 633, Rychnov nad Kněžnou (dále „Společnost“), tj. rozvahy k 31. prosinci 2013, výkaz zisku a ztráty a přehled o změnách vlastního kapitálu za rok 2013 a přílohu, včetně popisu podstatných účetních pravidel a dalších vysvětlujících informací (dále „účetní závěrka“).

Odpovědnost statutárního orgánu Společnosti za účetní závěrku

Statutární orgán Společnosti odpovídá za sestavení účetní závěrky podávající věrný a poctivý obraz v souladu s českými účetními předpisy a za takové vnitřní kontroly, které považuje za nezbytné pro sestavení účetní závěrky tak, aby neobsahovala významné nesprávnosti způsobené podvodem nebo chybou.

Úloha auditora

Naší úlohou je vydat na základě provedeního auditu výrok k této účetní závěrci. Audit jsme provedli v souladu se zákonem o auditorech platným v České republice, Mezinárodními standardy auditu a souvisejícími aplikačními doložkami Komory auditorů České republiky. V souladu s těmito předpisy jsme povinni dodržovat etické požadavky a naplánovat a provést audit tak, abychom získali přiměřenou jistotu, že účetní závěrka neobsahuje významné nesprávnosti.

Audit zahrnuje provedení auditorských postupů, jejichž cílem je získat důkazní informace o částkách a informacích uvedených v účetní závěrci. Výběr auditorských postupů závisí na úsudku auditora, včetně posouzení rizika významné nesprávnosti údajů uvedených v účetní závěrci způsobené podvodem nebo chybou. Při posuzování těchto rizik auditor zohledňuje vnitřní kontroly Společnosti relevantní pro sestavení účetní závěrky podávající věrný a poctivý obraz. Cílem tohoto posouzení je navrhnout vhodné auditorské postupy, nikoli vyjádřit se k účinnosti vnitřních kontrol Společnosti. Audit též zahrnuje posouzení vhodnosti použitých účetních pravidel, přiměřenosti účetních odhadů provedených vedením i posouzení celkové prezentace účetní závěrky.

Jsme přesvědčeni, že získané důkazní informace poskytují dostatečný a vhodný základ pro vyjádření našeho výroku.

Výrok

Podle našeho názoru účetní závěrka podává věrný a poctivý obraz finanční pozice Společnosti k 31. prosinci 2013 a jejího hospodaření za rok 2013 v souladu s českými účetními předpisy.

11. dubna 2014

Wimberly Cooper Audit s.r.o.

zastoupená

Jitka Žaloudková

Ing. Jitka Koval
ředitel

Jitka Žaloudková

Ing. Jitka Žaloudková
statutární auditorka, oprávnění č. 1802

PricewaterhouseCoopers Audit, s.r.o., Hvězdova 1734/2c, 140 00 Praha 4, Česká republika
T: +420 251 151 111, F: +420 252 156 111, www.pwc.com/cz

PricewaterhouseCoopers Audit, s.r.o., se sídlem Hvězdova 1734/2c, 140 00 Praha 4, IČ: 40765521, zapsaná v obchodním rejstříku vedeném Městským soudem v Praze, oddíl C, vložka 3637 a v seznamu auditorů České republiky pod oprávněním číslo 021

Firma: ASSA ABLOY Czech & Slovakia s.r.o.

Identifikační číslo: 27465454

Právní forma: společnost s ručením omezeným

Předmět podnikání: výroba kovových konstrukcí a kovodělných výrobků

Rozvahový den: 31. prosince 2013

Datum sestavení účetní závěrky: 11. dubna 2014

ROZVAHA

(v celých tisících Kč)

Označení a	AKTIVA			31.12.2013		31.12.2012	
	b	Brutto 1	Korekce 2	Netto 3	Netto 4		
B.	AKTIVA CELKEM	2 898 965	- 945 074	1 953 891	1 832 611		
B. I.	Dlouhodobý majetek	2 078 216	- 909 895	1 168 321	772 530		
B. I.	Dlouhodobý nehmotný majetek	59 638	- 42 977	16 661	8 413		
1.	Software	36 898	- 28 411	8 487	4 405		
2.	Ocenitelná práva	15 031	- 14 566	465	923		
3.	Nedokončený dlouhodobý nehmotný majetek	7 709	0	7 709	3 085		
B. II.	Dlouhodobý hmotný majetek	1 713 563	- 866 918	846 645	763 130		
B. II.	Pozemky	22 441	0	22 441	22 473		
2.	Stavby	372 593	- 120 054	252 539	256 210		
3.	Samostatné movité věci a soubory movitých věcí	980 226	- 689 647	290 579	300 778		
4.	Jiný dlouhodobý hmotný majetek	42 869	- 39 192	3 677	5 474		
5.	Nedokončený dlouhodobý hmotný majetek	221 663	0	221 663	150 033		
6.	Poskytnuté zálohy na dlouhodobý hmotný majetek	55 746	0	55 746	28 162		
7.	Oceňovací rozdíly k nabytému majetku	18 025	- 18 025	0	0		
B. III.	Dlouhodobý finanční majetek	305 015	0	305 015	987		
B. III.	Podíly - ovládaná osoba	273 887	0	273 887	987		
2.	Ostatní dlouhodobé cenné papíry a podíly	31 128	0	31 128	0		
C.	Oběžná aktiva	705 721	- 35 179	670 542	963 768		
C. I.	Zásoby	374 011	- 14 802	359 209	323 595		
C. I.	Materiál	147 537	- 6 166	141 371	125 107		
2.	Nedokončená výroba a polotovary	123 919	- 2 465	121 454	109 209		
3.	Výrobky	52 058	0	52 058	43 921		
4.	Zboží	50 497	- 6 171	44 326	45 358		
C. III.	Krátkodobé pohledávky	318 594	- 20 377	298 217	553 316		
C. III.	Pohledávky z obchodních vztahů	262 073	- 20 377	241 696	260 251		
2.	Pohledávky - ovládaná nebo ovládaná osoba	0	0	0	238 654		
3.	Stát - daňové pohledávky	34 772	0	34 772	28 727		
4.	Krátkodobé poskytnuté zálohy	13 429	0	13 429	11 424		
5.	Dohadné účty aktivní	6 394	0	6 394	8 973		
6.	Jiné pohledávky	1 926	0	1 926	5 287		
C. IV.	Krátkodobý finanční majetek	13 116	0	13 116	86 857		
C. IV.	Peníze	153	0	153	155		
2.	Účty v bankách	12 963	0	12 963	86 702		
D. I.	Časové rozlišení	115 028	0	115 028	96 313		
D. I.	Náklady příštích období	2 155	0	2 155	2 537		
2.	Komplexní náklady příštích období	112 873	0	112 873	93 758		
3.	Příjmy příštích období	0	0	0	18		

Označení a	PASIVA b		31.12.2013	31.12.2012
			6	7
	PASIVA CELKEM		1 953 891	1 832 611
A.	Vlastní kapitál		518 167	589 710
A. I.	Základní kapitál		200	200
A. I. 1.	Základní kapitál		200	200
A. II.	Kapitálové fondy		20 796	17 998
A. II. 1.	Oceňovací rozdíly z přecenění majetku a závazků		2 771	- 27
A. II. 2.	Oceňovací rozdíly z přecenění při přeměnách společnosti		18 025	18 025
A. III.	Rezervní fondy a ostatní fondy ze zisku		204 541	204 541
A. III. 1.	Zákonný rezervní fond		20	20
A. III. 2.	Statutární a ostatní fondy		204 521	204 521
A. IV.	Výsledek hospodaření minulých let		221 571	299 999
A. IV. 1.	Nerozdělený zisk minulých let		221 571	299 999
A. V.	Výsledek hospodaření běžného účetního období		71 059	66 972
B.	Cizí zdroje		1 422 681	1 228 052
B. I.	Rezervy		30 335	24 407
B. I. 1.	Rezerva na daň z příjmů		0	10 842
B. I. 2.	Ostatní rezervy		30 335	13 565
B. II.	Dlouhodobé závazky		739 295	727 463
B. II. 1.	Závazky - ovládaná nebo ovládající osoba		700 000	700 000
B. II. 2.	Odložený daňový závazek		39 295	27 463
B. III.	Krátkodobé závazky		653 051	476 182
B. III. 1.	Závazky z obchodních vztahů		234 885	234 196
B. III. 2.	Závazky - ovládaná nebo ovládající osoba		297 970	142 179
B. III. 3.	Závazky k zaměstnancům		21 638	22 336
B. III. 4.	Závazky ze sociálního zabezpečení a zdravotního pojištění		12 022	13 214
B. III. 5.	Stát - daňové závazky a dotace		3 485	3 214
B. III. 6.	Krátkodobé přijaté zálohy		1 200	1 470
B. III. 7.	Dohadné účty pasivní		78 689	59 086
B. III. 8.	Jiné závazky		3 162	487
C. I.	Časové rozlišení		13 043	14 849
C. I. 1.	Výdaje příštích období		2 111	5 025
C. I. 2.	Výnosy příštích období		10 932	9 824

Firma: ASSA ABLOY Czech & Slovakia s.r.o.

Identifikační číslo: 27465454

Právní forma: společnost s ručením omezeným

Předmět podnikání: výroba kovových konstrukcí a kovodělných výrobků

Rozvahový den: 31. prosince 2013

Datum sestavení účetní závěrky: 11. dubna 2014

VÝKAZ ZISKU A ZTRÁTY

(v celých tisících Kč)

Označení	TEXT	Skutečnost v účetním období	
		2013	2012
a	b	1	2
I.	Tržby za prodej zboží	313 388	391 231
A.	Náklady vynaložené na prodané zboží	167 203	176 242
+	Obchodní marže	146 185	214 989
II.	Výkony	2 018 159	1 898 512
II.	Tržby za prodej vlastních výrobků a služeb	1 971 966	1 823 515
1.	Změna stavu zásob vlastní činnosti	22 782	31 961
3.	Aktivace	23 411	43 036
B.	Výkonová spotřeba	1 537 986	1 472 173
B.	Spotřeba materiálu a energie	1 239 883	1 196 643
2.	Služby	298 103	275 530
+	Přidaná hodnota	626 358	641 328
C.	Osobní náklady	476 006	481 963
C.	Mzdové náklady	340 748	342 767
1.	Odměny členům orgánů společnosti a družstva	6 613	7 165
2.	Náklady na sociální zabezpečení a zdravotní pojištění	115 517	118 132
3.	Sociální náklady	13 128	13 889
4.	Daně a poplatky	2 437	2 387
E.	Odpisy dlouhodobého nehmotného a hmotného majetku	65 057	64 051
III.	Tržby z prodeje dlouhodobého majetku a materiálu	144 899	143 720
III.	Tržby z prodeje dlouhodobého majetku	9 006	1 530
2.	Tržby z prodeje materiálu	135 893	142 190
F.	Zůstatková cena prodaného dlouhodobého majetku a materiálu	121 620	116 496
F.	Zůstatková cena prodaného dlouhodobého majetku	4 942	316
2.	Prodaný materiál	116 678	116 180
G.	Změna stavu rezerv a opravných položek v provozní oblasti a komplexních nákladů	6 728	- 3 505
IV.	Ostatní provozní výnosy	20 345	26 013
H.	Ostatní provozní náklady	20 964	29 829
*	Provozní výsledek hospodaření	98 790	119 850
X.	Výnosové úroky	3	623
N.	Nákladové úroky	22 907	17 103
XI.	Ostatní finanční výnosy	19 162	42 567
O.	Ostatní finanční náklady	6 225	49 377
*	Finanční výsledek hospodaření	- 9 967	- 23 290
Q.	Daň z příjmů za běžnou činnost	17 764	29 588
Q.	- splatná	5 932	24 251
1.	- odložená	11 832	5 337
2.			
**	Výsledek hospodaření za běžnou činnost	71 059	66 972
***	Výsledek hospodaření za účetní období	71 059	66 972
****	Výsledek hospodaření před zdaněním	88 823	96 560

ASSA ABLOY Czech & Slovakia s.r.o.Účetní závěrka
za rok končící 31. prosince 2013**Přehled o změnách vlastního kapitálu
za rok končící 31. prosince 2013**

(tis. Kč)	Základní kapitál	Zákonný rezervní fond	Oceňovací rozdíly	Statutární		
				fondy	Nerozdělený zisk	
Zůstatek k 1. lednu 2012	200	20	17 998	204 521	329 999	552 738
Výplacené podíly na zisku	0	0	0	0	-30 000	-30 000
Výsledek hospodářství za účetní období	0	0	0	0	66 972	66 972
Zůstatek k 31. prosinci 2012	200	20	17 998	204 521	366 971	589 710
Výplacené podíly na zisku	0	0	0	0	-145 400	-145 400
Kurzový rozdíl z přepočtu dlouhodobého finančního majetku	0	0	2 298	0	0	2 298
Výsledek hospodářství za účetní období	0	0	0	0	71 059	71 059
Zůstatek k 31. prosinci 2013	200	20	20 796	204 521	292 630	518 167

Oceňovací rozdíl ve výši 20 796 tis. Kč představuje oceňovací rozdíl z přecenění při přeměněch ve výši 18 025 tis. Kč (31. prosince 2012: 18 025 tis. Kč) a oceňovací rozdíly z přecenění realizovatelných cenných papírů ve výši 2 771 tis. Kč (31. prosince 2012: -27 tis. Kč).

ASSA ABLOY Czech & Slovakia s.r.o.

Příloha účetní závěrky
za rok končící 31. prosince 2013

1. Všeobecné informace

1.1. Základní informace o společnosti

ASSA ABLOY Czech & Slovakia s.r.o. dále jen „Společnost“, byla zapsána do obchodního rejstříku dne 29. listopadu 2004 a její sídlo je Strojnická 633, Rychnov nad Kněžnou. Identifikační číslo společnosti je 274 65 454.

Hlavním předmětem podnikání je zámečnictví, nástrojářství, výroba kovových konstrukcí a kovodělných výrobků, nakládání s odpady, velkoobchod a maloobchod a výzkum a vývoj v oblasti přírodních a technických věd.

Společnost měla k 31. prosinci 2013 tyto odštěpné závody:

ASSA ABLOY Czech & Slovakia s.r.o., odštěpný závod FAB Vehicle Security, se sídlem Týniště nad Orlicí, V. Opatrného 1050, zapsána do obchodního rejstříku dne 9. srpna 2012. Hlavním předmětem podnikání tohoto závodu je zámečnictví, nástrojářství, výroba kovových konstrukcí a kovodělných výrobků a výzkum a vývoj v oblasti přírodních a technických věd nebo společenských věd.

ASSA ABLOY Czech & Slovakia s.r.o., odštěpný závod MUL-T-LOCK se sídlem Praha Hostivař, Dolnoměcholupská 1418/12, zapsána do obchodního rejstříku dne 16. srpna 2012. Hlavním předmětem podnikání tohoto závodu je zámečnictví, nástrojářství, výroba a obchod.

Společnost má organizační složku na Slovensku - ASSA ABLOY Czech & Slovakia s. r. o. – organizačná zložka, Mlynské Nivy 73, Bratislava.

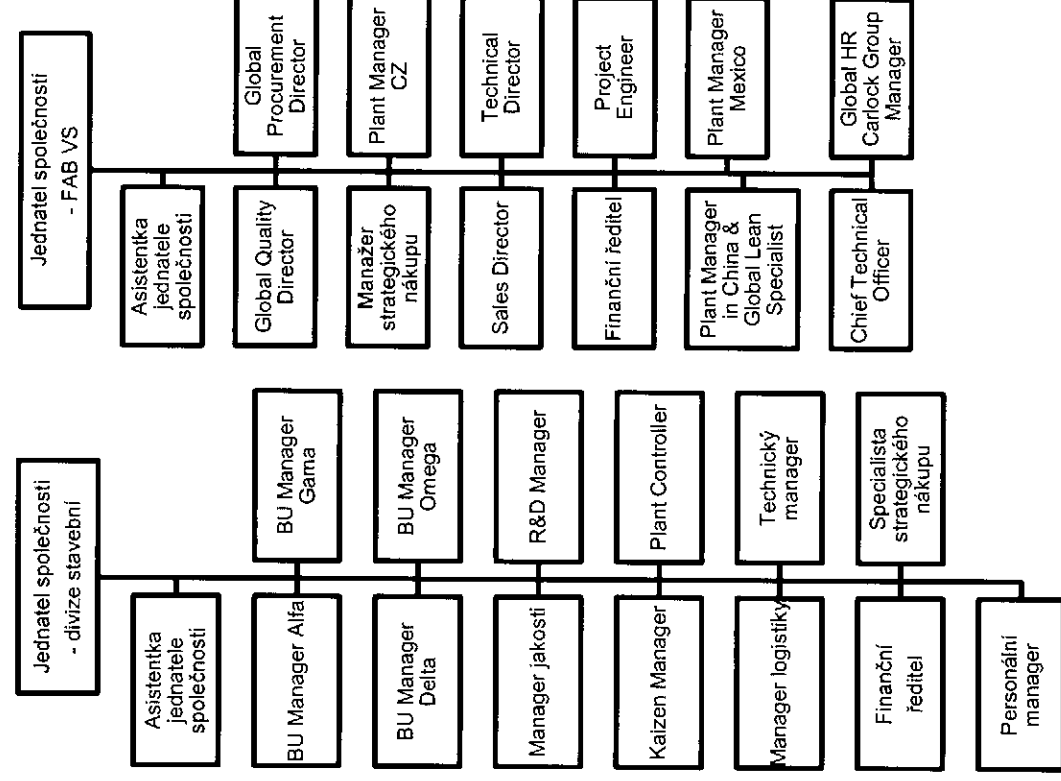
Jednatelé k 31. prosinci 2013:

Jméno	Vznik funkce	Zápis do rejstříku	do obchodního
Vladimír Bayer	29. listopadu 2004	17. dubna 2013	
Jan Galda	1. února 2011	16. února 2011	
Přemysl Kos	1. srpna 2012	1. srpna 2012	
Lennart Magnus Kagevik	2. listopadu 2012	8. ledna 2013	

ASSA ABLOY Czech & Slovakia s.r.o.

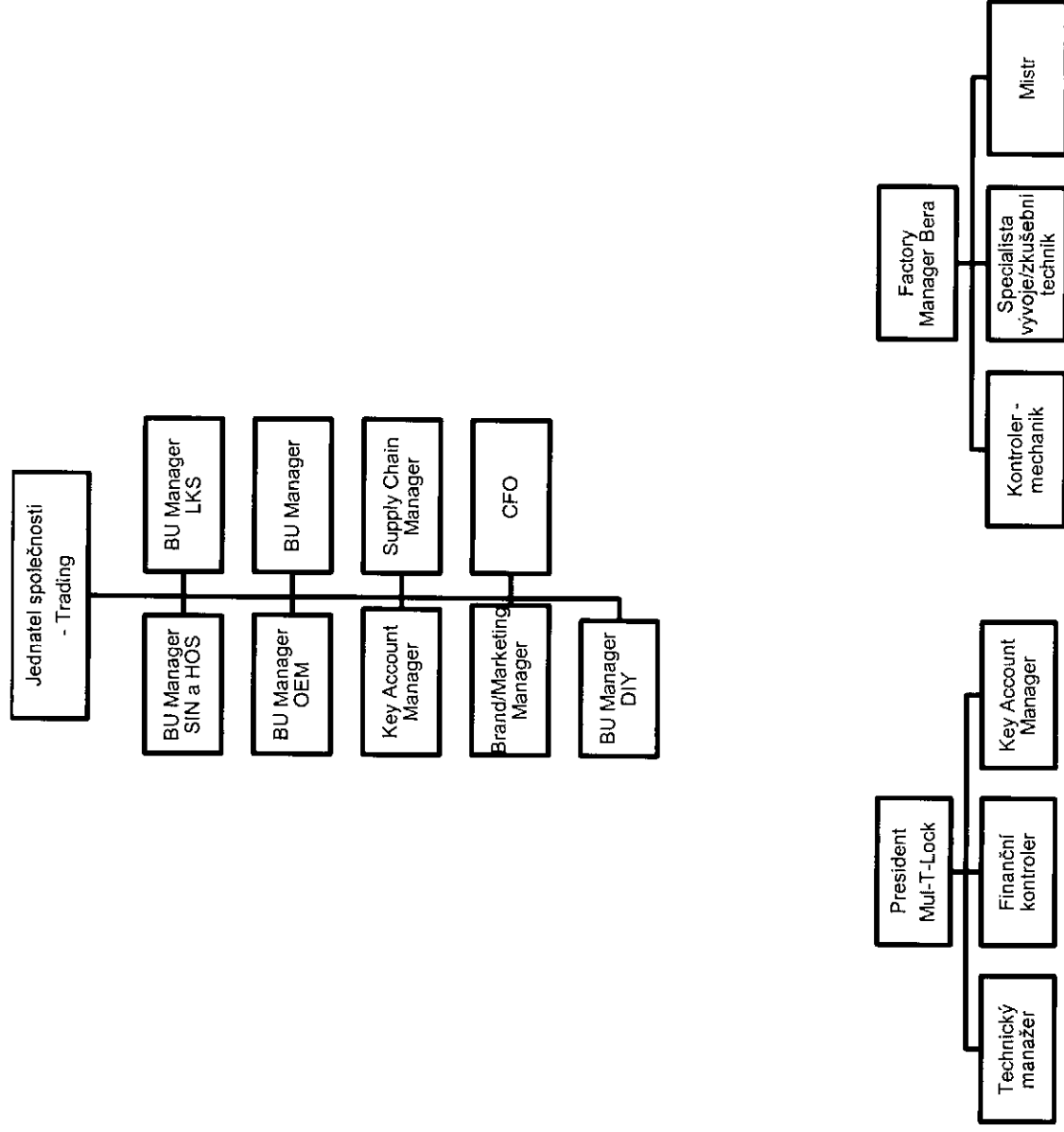
Příloha účetní závěrky
za rok končící 31. prosince 2013

Řízení Společnosti je rozděleno do 5 divizí: Stavební zámký, FAB Vehicle Security, Trading CZ&SK, Mul-T-Lock, Bera:



ASSA ABLOY Czech & Slovakia s.r.o.

Příloha účetní závěrky
za rok končící 31. prosince 2013



2. Účetní postupy

2.1. Základní zásady zpracování účetní závěrky

Účetní závěrka je sestavena v souladu s účetními předpisy platnými v České republice a je sestavena v historických cenách kromě níže uvedených případů.

2.2. Dlouhodobý nehmotný a hmotný majetek

Nehmotný (a hmotný) majetek, jehož doba použitelnosti je delší než 1 rok a pořizovací cena převyšuje 60 tis. Kč resp. 40 tis za položku, je považován za dlouhodobý nehmotný a hmotný majetek.

Společnost nepohlíží na drobné předměty do 40 tis. Kč hodnoty jako na zásoby a vede je v dlouhodobém hmotném majetku. Tyto drobné předměty jsou odepisovány a to dle jejich skutečné životnosti od 33 % do 100 % odpisu pouze účetně.

Nakoupený dlouhodobý nehmotný a hmotný majetek je prvotně vykázán v pořizovacích cenách, které zahrnují cenu pořízení a náklady s jeho pořízením související.

Dlouhodobý nehmotný a hmotný majetek je odepisován metodou rovnoměrných odpisů na základě jeho předpokládané doby životnosti.

Společnost uplatňuje roční odpisové sazby, které se liší od sazeb odpočitatelných pro daňové účely.

Odpisový plán je v průběhu používání dlouhodobého nehmotného a hmotného majetku aktualizován na základě očekávané doby životnosti.

Pokud zůstatková hodnota aktiva přesahuje jeho odhadovanou zpětně získatelnou částku, je jeho zůstatková hodnota snížena na tuto částku prostřednictvím opravné položky. Zpětně získatelná částka je stanovena na základě očekávaných budoucích peněžních toků generovaných daným aktivem.

Náklady na opravy a údržbu dlouhodobého hmotného majetku se účtují přímo do nákladů.

2.3. Podíly v ovládaných osobách a podíly v účetních jednotkách pod podstatným vlivem

Podíly v ovládaných osobách představují majetkové účasti v podnicích, které jsou ovládané nebo řízené Společností (dále též „dceřiná společnost“).

Podíly v účetních jednotkách pod podstatným vlivem představují majetkové účasti v podnicích, v nichž Společnost vykonává podstatný vliv, ale nemá možnost tento podnik ovládat nebo řídit (dále též „přidružená společnost“).

Podíly v dceřiných a přidružených společnostech jsou oceněny pořizovací cenou zohledňující případné snížení hodnoty.

2.4. Ostatní cenné papíry a podíly

Společnost vlastní realizovatelné cenné papíry a podíly, tj. cenné papíry a podíly, které bude Společnost vlastnit po neurčitou dobu, a které mohou být prodány v případě, že Společnost bude potřebovat peníze. Jsou zahrnuty do dlouhodobého majetku, pokud vedení Společnosti nezamýšlí jejich prodej během 12 měsíců od data účetní závěrky. V takovém případě jsou zahrnuty do oběžných aktiv. Vedení Společnosti určuje povahu cenných papírů a podílů v okamžiku jejich pořízení a pravidelně ji přehodnocuje.

Realizovatelné cenné papíry a podíly jsou při nákupu vykázány v pořizovací ceně včetně transakčních nákladů a následně jsou oceňovány reálnou hodnotou. Jako reálnou hodnotu Společnost používá tržní hodnotu cenných papírů k datu účetní závěrky. Ocenění cenných papírů neobchodovaných na veřejných trzích je provedeno na základě kvalifikovaného odhadu provedeného vedením Společnosti. Nerealizovatelné zisky a ztráty vyplývající ze změn reálné hodnoty realizovatelných cenných papírů jsou vykázány ve vlastním kapitálu a jsou zahrnuty do výkazu zisku a ztráty v okamžiku realizace nebo trvalého znehodnocení.

2.5. Zásoby

Nakoupené zásoby jsou oceňovány pořizovací cenou sníženou o opravnou položku. Pořizovací cena zahrnuje veškeré náklady související s pořízením těchto zásob (zejména dopravné, clo, atd.). Pro úbytky nakoupených zásob užívá Společnost metodu „první do skladu – první ze skladu“.

Zásoby vlastní výroby, tj. nedokončená výroba a hotové výrobky, jsou oceňovány vlastními výrobními náklady sníženými o opravnou položku. Vlastní výrobní náklady zahrnují přímý a nepřímý materiál, přímé a nepřímé mzdy, kooperace a výrobní režii.

Opravná položka k pomaluobrátkovým a zastaralým zásobám je tvořena na základě analýzy obrátkovosti zásob a na základě individuálního posouzení zásob.

2.6. Pohledávky

Pohledávky jsou vykázány v nominální hodnotě snížené o opravnou položku k pochybným pohledávkám. Opravná položka k pochybným pohledávkám je vytvořena na základě věkové struktury pohledávek a individuálního posouzení bonity dlužníků. Společnost nevytváří opravné položky k pohledávkám za příjmenými stranami.

2.7. Přepočet cizích měn

Transakce prováděné v cizích měnách jsou přepočteny a zaúčtovány fixním kursem určeným Společností vždy k 1. dni měsíce na základě vyhlášených kurzů České národní banky.

Zůstatky peněžních aktiv, pohledávek a závazků vedených v cizích měnách byly přepočteny devizovým kurzem zveřejněným Českou národní bankou k rozvahovému dni. Všechny kurzové zisky a ztráty z přepočtu peněžních aktiv, pohledávek a závazků jsou účtovány do výkazu zisku a ztráty.

Podíly v dceřiných a přidružených společnostech, cenné papíry a podíly, které jsou vedeny v cizích měnách, jsou přepočteny devizovým kurzem zveřejněným Českou národní bankou k rozvahovému dni. Kurzový rozdíl je zaúčtován do vlastního kapitálu, s výjimkou cenných papírů držených do splatnosti, u kterých je kurzový rozdíl účtován do výkazu zisku a ztráty.

2.8. Tržby

Tržby jsou zaúčtovány k datu doručení výrobků / zboží a jeho akceptace zákazníkem nebo k datu uskutečnění služeb a jsou vykázány po odečtení slev a daně z přidané hodnoty.

2.9. Dotace

Dotace je zaúčtována v okamžiku jejího přijetí či nezpochybnitelného nároku na přijetí.

Dotace přijatá na úhradu nákladů se účtuje do provozních nebo finančních výnosů ve věcné a časové souvislosti s účtováním nákladů na stanovený účel. Dotace přijatá na pořízení dlouhodobého majetku včetně technického zhodnocení a na úhradu úroků zahrnutých do pořizovací ceny majetku snižuje cenu nebo vlastní náklady na pořízení.

2.10. Leasing

Pořizovací cena majetku získaného formou finančního nebo operativního leasingu není aktivována do dlouhodobého majetku. Leasingové splátky jsou účtovány do nákladů rovnoměrně po celou dobu trvání leasingu. Budoucí leasingové splátky, které nejsou k rozvahovému dni splatné, jsou vykázány v příloze k účetní závěre, ale nejsou zachyceny v rozvaze.

2.11. Rezervy

Společnost tvoří rezervy, pokud má současný závazek, je pravděpodobné, že bude na vypořádání tohoto závazku třeba vynaložit vlastní zdroje a existuje spolehlivý odhad výše závazku.

Společnost vytváří rezervu na budoucí závazek z daně z příjmů snížený o uhrazené zálohy na daň z příjmů. Pokud zálohy na daň z příjmů převyšují předpokládanou daň, je příslušný rozdíl vykázán jako krátkodobá pohledávka.

2.12. Úrokové náklady

Veškeré úrokové náklady jsou účtovány do nákladů.

2.13. Odložená daň

Odložená daň se vykazuje u všech přechodných rozdílů mezi zůstatkovou hodnotou aktiva nebo závazku v rozvaze a jejich daňovou hodnotou. Odložená daňová pohledávka je zaúčtována, pokud je pravděpodobné, že ji bude možné daňově uplatnit v budoucnosti.

2.14. Spřízněné strany

Spřízněnými stranami Společnosti se rozumí:

- strany, které přímo nebo nepřímo mohou uplatňovat rozhodující vliv u Společnosti, a společnosti, kde tyto strany mají rozhodující nebo podstatný vliv,
- strany, které přímo nebo nepřímo mohou uplatňovat podstatný vliv u Společnosti,
- členové statutárních, dozorčích a řídicích orgánů Společnosti, nebo její mateřské společnosti a osoby blízké těmto osobám, včetně podniků, kde tyto členové a osoby mají podstatný nebo rozhodující vliv,
- dceřiné a přidružené společnosti.

Významné transakce a zůstatky se spřízněnými stranami, jsou uvedeny v odstavci 16.

2.15. Následné události

Dopad událostí, které nastaly mezi rozvahovým dnem a dnem sestavení účetní závěrky, je zachycen v účetních výkazech v případě, že tyto události poskytl doplňující informace o skutečnostech, které existovaly k rozvahovému dni.

V případě, že mezi rozvahovým dnem a dnem sestavení účetní závěrky došlo k významným událostem představujícím skutečnosti, které nastaly po rozvahovém dni, jsou důsledky těchto událostí popsány v příloze účetní závěrky, ale nejsou zaúčtovány v účetních výkazech.

3. Dlouhodobý nehmotný a hmotný majetek

(tis. Kč)	Dlouhodobý nehmotný majetek		Dlouhodobý hmotný majetek	
	2013	2012	2013	2012
Zůstatková hodnota k 1. lednu	8 413	10 741	763 130	670 855
Přirůstky	14 523	4 236	167 977	262 069
Snížení hodnoty o dotační příspěvek	-2 864	0	-2 893	-23 960
Odpisy	-3 399	-3 469	-61 658	-60 582
Vyřazení	-12	-3 897	-4 930	-85 252
Změna stavu opravných položek	0	802	-14 981	0
Zůstatková hodnota k 31. prosinci	16 661	8 413	846 645	763 130

V letech 2010 až 2013 Společnost nakupovala a zařazovala dlouhodobý hmotný majetek, který byl z části financován dotacemi EU. Po splnění daných podmínek dotací Společnost snížila pořizovací cenu majetku o částku příjmu z přijaté dotace a vykazala pohledávku za státem ve výši nároku na dotaci. K 31. prosinci 2013 činí zůstatek pohledávky z titulu dotace vykázaný na řádku „Stát – daňové pohledávky“ 29 717 tis. Kč (k 31. prosinci 2012: 23 960 tis. Kč).

V rámci dotačního titulu je podmínkou mít majetek pořízený dotací ve vlastnictví minimálně 5 let ode dne ukončení projektu (dále poznámka 17).

V roce 2013 Společnost vytvořila opravnou položku k nepoužívané budově a stroji.

ASSA ABLOY Czech & Slovakia s.r.o.

Příloha účetní závěrky
za rok končící 31. prosince 2013

4. Podíly v ovládaných osobách

31. prosince 2013	Počet akcií	Nominální hodnota (tis. Kč)	Účetní hodnota (tis. Kč)	Podíl na základním kapitálu (%)	Výsledek hospodaření k 31. březnu 2013* (tis. Kč)	Vlastní kapitál* (tis. Kč)	Příjem z dividend v roce 2013 (tis. Kč)
Tuzemské							
Hasil, a.s.	100	20 000 Kč	273 887	100	11 568	192 082	0
Ostrava							
Zůstatková hodnota			273 887				

* společnost Hasil a.s. sestavuje účetní závěrku za období hospodářského roku od 1. dubna do 31. března (12 měsíců).

Dceřinnou společnost Hasil, a.s. Společnost pořídila v prosinci 2013. Pořizovací cena této dceřinné společnosti není konečná a ještě bude podléhat případným dodatečným úpravám, které nelze ke dni sestavení účetní závěrky kvantifikovat.

5. Realizovatelné cenné papíry a podíly

(tis. Kč)	Reálná hodnota	
	31. prosince 2013	31. prosince 2012
Zahraníční		
Podíly - Sherlock, s.r.o., Bratislava, Slovensko	30 250	0
Podíly - ASSA ABLOY Hrvatska d.o.o., Rijeka, Chorvatsko	878	987
Celkem	31 128	987

V dubnu 2013 Společnost pořídila 15% podíl ve společnosti Sherlock, s.r.o.

6. Zásoby

Společnost vytvořila opravnou položku k zásobám k 31. prosinci 2013 ve výši 14 802 tis. Kč (k 31. prosinci 2012: 11 746 tis. Kč).

7. Pohledávky

Nezaplacené pohledávky z obchodních vztahů nejsou zajištěny a žádná z nich nemá splatnost delší než 5 let.

Pohledávky po splatnosti k 31. prosinci 2013 činily 70 965 tis. Kč (k 31. prosinci 2012: 130 251 tis. Kč).

Opravná položka k pohledávkám k 31. prosinci 2013 činila 20 377 tis. Kč (k 31. prosinci 2012: 29 050 tis. Kč).

8. Komplexní náklady příštích období

Komplexní náklady příštích období ve výši 112 873 tis. Kč (k 31. prosinci 2012: 93 758 tis. Kč) zahrnují zejména náklady projektů souvisejících s převodem výroby z ostatních závodů skupiny ASSA ABLOY a přípravou projektů v divizi FAB Vehicle Security, a to zejména projektů pro automobilový průmysl. U těchto nákladů se předpokládá realizace po dobu tří – čtyř let.

9. Vlastní kapitál

Společnost je plně vlastněna společností ASSA ABLOY East Europe AB, Stockholm, Švédské království a je součástí skupiny ASSA ABLOY Group.

Zákonný rezervní fond byl tvořen ze zisku Společnosti podle zákona a nelze jej rozdělit mezi společnosti, ale lze jej použít výhradně k úhradě ztrát.

Dne 22. května 2013 jediný společník schválil účetní závěrku Společnosti za rok 2012 a rozhodl o rozdělení zisku za rok 2012 ve výši 66 972 tis. Kč.

10. Rezervy

(tis. Kč)	31. prosince 2013	31. prosince 2012
Daň z příjmů snížená o zálohy	0	10 842
Ostatní rezervy	30 335	13 565
Rezervy celkem	30 335	24 407

Ostatní rezervy představují zejména rezervu na nevybranou dovolenou a související sociální náklady.

Zálohy na daň z příjmu zaplacené Společností k 31. prosinci 2013 a k 31. prosinci 2012 byly započteny s rezervou na daň z příjmů vytvořenou k 31. prosinci 2013 a k 31. prosinci 2012. Výsledná daňová pohledávka k 31. prosinci 2013 je vykázána na řádku „Stát – daňové pohledávky“ a výsledná rezerva na daň z příjmů k 31. prosinci 2012 byly vykázána na řádku „Rezervy“.

11. Závazky a budoucí závazky

Závazky z obchodních vztahů a jiné závazky nebyly zajištěny žádným majetkem Společnosti a nemají splatnost delší než 5 let.

Společnost nemá žádné závazky po splatnosti ze sociálního nebo zdravotního pojištění ani žádné jiné závazky po splatnosti k finančním úřadům či jiným státním institucím. Společnost rovněž nemá závazky z obchodních vztahů po splatnosti.

Celková výše závazků nezahrnutých v rozvaze, která vychází z uzavřených smluv o operativním pronájmu k 31. prosinci 2013, činila 133 285 tis. Kč (k 31. prosinci 2012: 158 709 tis. Kč). Tyto závazky představuje zejména budoucí závazek z nájmu budovy odstěpného závodu FAB Vehicle Security v Týništi nad Orlicí a dále operativní leasing automobilů.

ASSA ABLOY Czech & Slovakia s.r.o.

Příloha účetní závěrky
za rok končící 31. prosince 2013

12. Úvěry a ostatní půjčky

(tis. Kč)	31. prosince 2013	31. prosince 2012
Jiné půjčky splatné do jednoho roku	297 970	142 179
Jiné půjčky se splatností nad jeden rok	700 000	700 000

Jiné půjčky představují půjčky poskytnuté v rámci skupiny ASSA ABLOY a jsou vykazovány na řádku „Závazky – ovládající a řídicí osoba“ (dále poznámka 16).

Bankovní záruka ve výši 51 706 tis. Kč (31. prosince 2012: 48 440 tis. Kč) byla použita jako bankovní zástava k pravidelnému splácení operativního leasingu budovy odstěpného závodu FAB Vehicle Security v Týništi nad Orlicí.

13. Daň z příjmů

Daňový náklad zahrnuje:

(tis. Kč)	2013	2012
Splatnou daň	19 893	26 152
Odloženou daň	11 832	5 337
Daň placená v zahraničí	-1 098	0
Úpravu daňového nákladu předchozího období podle skutečně podaného daňového přiznání	-12 863	-1 901
Celkem daňový náklad	17 764	29 588

Odložená daň byla vypočtena s použitím sazby daně 19 % (daňová sazba pro roky 2013 a následující).

Odloženou daňovou pohledávku (+) / závazek (-) lze analyzovat následovně:

(tis. Kč)	31. prosince 2013	31. prosince 2012
Rozdíl účetní a daňové zůstatkové hodnoty majetku	-52 790	-35 626
Rezervy, opravné položky a jiné přechodné rozdíly	13 495	8 163
Čistá odložená daňová pohledávka	39 295	27 463

ASSA ABLOY Czech & Slovakia s.r.o.Příloha účetní závěrky
za rok končící 31. prosince 2013**14. Tržby**

Výnosy z provozní činnosti:

(tis. Kč)	2013	2012
Výnosy za výrobky FAB Vehicle Security		
- zahraničí	739 428	629 116
- tuzemsko	345 801	383 526
Výnosy za výrobky Stavební zámky		
- zahraničí	592 277	605 930
- tuzemsko	7 195	3 856
Výnosy za výrobky Trading CZ & SK		
- zahraničí	30 088	
- tuzemsko	201 352	156 236
Prodej vlastních výrobků celkem	1 916 141	1 778 664
Výnosy za prodej obchodního zboží		
- zahraničí	50 143	85 204
- tuzemsko	263 245	306 027
Prodej zboží celkem	313 388	391 231
Výnosy – služby	55 825	44 851
z toho zahraniční	46 450	33 716
Výnosy z prodeje majetku a materiálu	144 899	143 720
z toho zahraniční	95 686	115 239
Ostatní výnosy	20 345	26 013
z toho zahraniční	9 132	5 480
Výnosy za služby, majetek, materiál a ostatní celkem	221 069	214 584
Výnosy celkem	2 450 598	2 384 479

Výnosy byly rozděleny na jednotlivé druhy prodeje. Prodeje výrobků pro automobilový průmysl (FAB Vehicle Security), prodeje stavebních zámků pro podniky ve skupině ASSA ABLOY (Stavební zámky) a dále prodeje uskutečňované prostřednictvím Trading CZ&SK na konečného zákazníka.

Prodeje obchodního zboží jsou realizovány převážně v Trading CZ&SK.

Výnosy za služby jsou tvořeny převážně fakturační služeb v rámci skupiny ASSA ABLOY.

Výnosy z prodeje majetku a materiálu jsou převážně fakturace šrotu pro našeho odběratele, za účelem přepracování šrotu. Ostatní výnosy zahrnují především fakturaci nejakostních dodávek na naše dodavatele.

15. Zaměstnanci

	Osobní náklady (tis. Kč)		Průměrný přepočtený počet zaměstnanců během roku	
	2013	2012	2013	2012
Vedení Společnosti	61 143	55 741	32	31
Ostatní zaměstnanci	414 863	426 212	946	1 010
Celkem	476 006	481 953	978	1 041

ASSA ABLOY Czech & Slovakia s.r.o.Příloha účetní závěrky
za rok končící 31. prosince 2013

Vedení Společnosti zahrnuje jednatele, ostatní ředitele a vedoucí zaměstnance, kteří jsou jim přímo podřízeni.

Dva jednatele nejsou zaměstnanci Společnosti a nejsou tedy uvedeni v přehledu výše.

16. Transakce se spřízněnými stranami

(tis. Kč)	2013	2012
Výnosy		
Prodej služeb	36 788	35 959
Prodej výrobků	621 283	644 166
Celkem	658 071	680 125
Náklady		
Nákup výrobků pro další prodej	202 286	184 137
Úrokové náklady	22 907	16 452
Ostatní služby	68 896	38 177
Poplatky za řízení Společnosti	31 998	29 449
Celkem	326 087	268 215

Společnost vykazovala tyto zůstatky se spřízněnými stranami:

(tis. Kč)	31. prosince 2013	31. prosince 2012
Pohledávky		
Pohledávky z obchodních vztahů	26 696	30 240
Poskytnuté půjčky	0	238 654
Celkem	26 696	268 894
Závazky		
Závazky z obchodních vztahů	12 532	11 781
Přijaté půjčky	997 976	842 179
Celkem	1 010 508	853 960

Půjčky poskytnuté a přijaté jsou úročeny běžnými úrokovými sazbami.

Jednatelům Společnosti ani vedoucím zaměstnancům nebyly poskytnuty půjčky.

Vedoucím zaměstnancům a jednatelům Společnosti jsou k dispozici služební vozidla.

Odměna jednatelům Společnosti činila v roce 2013 9 160 tis. Kč. (2012: 7 165 tis. Kč).

17. Odměna auditorské společnosti

Informace o odměně auditorské společnosti PricewaterhouseCoopers Audit, s.r.o. jsou uvedeny v příloze konsolidované účetní závěrky mateřské společnosti ASSA ABLOY East Europe AB se sídlem ve Švédském království.

18. Potenciální závazky

V letech 2010 až 2012 Společnost přijala dotace z EU na pořízení dlouhodobého hmotného majetku, ke kterým se vází určité smluvní podmínky (dále poznámka 3). V rámci dotačního titulu majetek financován prostřednictvím dotací musí Společnost vlastnit minimálně 5 let ode dne ukončení projektu. V případě porušení těchto smluvních podmínek Společnost musí vrátit odpovídající výši podpory.

K 31. prosinci 2013 činí hodnota majetku financovaného prostřednictvím dotací 52 499 tis. Kč, z toho 51 991 tis. Kč je majetek v Rychnově, 458 tis. Kč v Týništi (pořizovací cena snižena o 40-ti % dotační příspěvek).

Vedení Společnosti si není vědomo žádných dalších potenciálních závazků Společnosti k 31. prosinci 2013.

19. Následné události

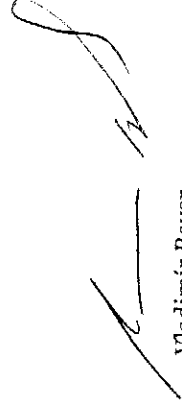
K 31.12.2013 Lennart Magnus Kagevik ukončil funkci jednatele pro Společnost.

Během první poloviny roku 2014 bude realizován přesun výroby elektromagnetických dveřních otevíračů, mechanických samozamykacích zámků, elektromechanických zámků a dalších z výrobního závodu BERA v Loukovcích do Rychnova nad Kněžnou.

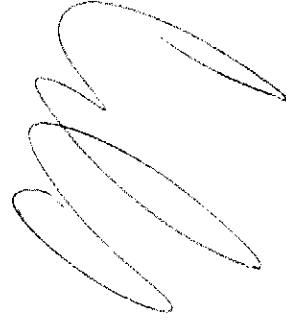
11. dubna 2014



Karin Hrunková
finanční ředitelka



Vladimír Bayer
jednatel



Jan Galda
jednatel



Přemysl Kos
jednatel

IV. Zpráva nezávislého auditora



Zpráva nezávislého auditora

společníkovi společnosti ASSA ABLOY Czech & Slovakia s.r.o.

Ověřili jsme účetní závěrku společnosti ASSA ABLOY Czech & Slovakia s.r.o., identifikační číslo 274 65 454, se sídlem Strojnická 633, Rychnov nad Kněžnou (dále „Společnost“) za rok 2013 uvedenou ve výroční zprávě, ke které jsme dne 11. dubna 2014 vydali výrok uvedený v této výroční zprávě.

Zpráva o výroční zprávě

Ověřili jsme soulad ostatních informací obsažených ve výroční zprávě Společnosti za rok 2013 s účetní závěrkou, která je obsažena v této výroční zprávě. Za správnost výroční zprávy odpovídá statutární orgán Společnosti. Naším úkolem je vydat na základě provedeného ověření výrok o souladu výroční zprávy s účetní závěrkou.

Úloha auditora

Ověření jsme provedli v souladu s Mezinárodními standardy auditu a související aplikační doložkou Komory auditorů České republiky. V souladu s těmito předpisy jsme povinni naplánovat a provést ověření tak, abychom získali přiměřenou jistotu, že ostatní informace obsažené ve výroční zprávě, které popisují skutečnosti, jež jsou též předmětem zobrazení v účetní závěrece, jsou ve všech významných ohledech v souladu s příslušnou účetní závěrkou. Jsme přesvědčeni, že provedené ověření poskytuje přiměřený podklad pro vyjádření našeho výroku.

Výrok

Podle našeho názoru jsou ostatní informace uvedené ve výroční zprávě Společnosti za rok 2013 ve všech významných ohledech v souladu s výše uvedenou účetní závěrkou.

Zpráva o ověření zprávy o vztazích

Dále jsme provedli prověrku příložené zprávy o vztazích mezi Společností a její ovládající osobou a mezi Společností a ostatními osobami ovládanými stejnou ovládající osobou za rok 2013 (dále „Zpráva“). Za úplnost a správnost Zprávy odpovídá statutární orgán Společnosti. Naši úlohou je vydat na základě provedené prověrky stanovisko k této Zprávě.

Rozsah ověření

Ověření jsme provedli v souladu s Auditorským standardem č. 56 Komory auditorů České republiky. V souladu s tímto standardem jsme povinni naplánovat a provést prověrku s cílem získat omezenou jistotu, že Zpráva neobsahuje významné věcné nesprávnosti. Prověrka je omezena především na dotazování zaměstnanců Společnosti, na analytické postupy a výběrovým způsobem provedené prověření věcné správnosti údajů. Proto prověrka poskytuje nižší stupeň jistoty než audit. Audit jsme neprovedli, a proto nevyjadřujeme výrok auditora.

Závěr

Na základě naší prověrky jsme nezjistili žádné významné věcné nesprávnosti v údajích uvedených ve Zprávě sestavené v souladu s požadavky §66a obchodního zákoníku.

11. dubna 2014

zastoupená

Ing. Jitka Žaloudková
statutární auditorka, oprávnění č. 1802

Ing. Jiří Koval
ředitel

PricewaterhouseCoopers Audit, s.r.o., Hvězdova 1734/2c, 140 00 Praha 4, Česká republika
T: +420 251 151 111, F: +420 252 156 111, www.pwc.com/cz

PricewaterhouseCoopers Audit, s.r.o., se sídlem Hvězdova 1734/2c, 140 00 Praha 4, iČ: 40765521, zapsaná v obchodním rejstříku vedeném Městským soudem v Praze oddíl C, vložka 3637 a v seznamu auditorských společností u Komory auditorů České republiky pod oprávněním číslo 021.